



# Status på spørgeskemaundersøgelsen for det sundhedsfaglige tilsyn 2019

Styrelsen for Patientsikkerhed

Maj 2020

# Kolofon

---

Titel på udgivelsen: Status på spørgeskemaundersøgelsen for det sundhedsfaglige tilsyn 2019

Udgivet af:

Styrelsen for Patientsikkerhed

Islands Brygge 67

2300 København S

Telefon: 72 28 66 00

E-post: [stps@stps.dk](mailto:stps@stps.dk)

Udgivelsesår: 2020

Version: Nr. 2.0.

Versionsdato: Maj 2020

Publikationen er tilgængelig på <http://stps.dk/da/udgivelser>

# Indholdsfortegnelse

---

<b>1</b>	<b>Indledning</b>	<b>3</b>
<b>2</b>	<b>Spørgeskema 1</b>	<b>4</b>
2.1	Bortfaldsmønstre	4
2.2	Sammenfatning af besvarelser	6
<b>3</b>	<b>Spørgeskema 2</b>	<b>12</b>
3.1	Bortfaldsmønstre	12
3.2	Sammenfatning af besvarelser	14
<b>4</b>	<b>Spørgeskema 3</b>	<b>16</b>
4.1	Bortfaldsmønstre	16
4.2	Sammenfatning af besvarelser	19
<b>5</b>	<b>Afsluttende bemærkninger</b>	<b>22</b>

# 1 Indledning

---

## Baggrund

I Styrelsen for Patientsikkerhed evaluerer vi løbende, hvordan behandlingssteder oplever vores planlagte sundhedsfaglige tilsyn, og om tilsynene bidrager til læring og øget patientsikkerhed på behandlingsstederne. Evalueringsindsatsen består i, at hvert behandlingssted, der har haft et sundhedsfagligt tilsyn, får et spørgeskema umiddelbart efter tilsynsbesøget (spørgeskema 1) og igen fire måneder senere (spørgeskema 2). Spørgeskemaerne bidrager med information om tilfredshed med tilsynet, relevans af målepunkter og om tilsynsbesøgene bidrager til læring og initiativer, der kan øge patientsikkerheden.

Der sendes også et spørgeskema til behandlingssteder, der ikke har haft et sundhedsfagligt tilsynsbesøg (spørgeskema 3). Spørgeskemaet sendes til behandlingssteder inden for de behandlingsstedstyper, der er udvalgt til sundhedsfagligt tilsyn i det pågældende år. Dette spørgeskema bidrager med viden om kendskabet til og relevansen af målepunkterne, samt om behandlingsstederne har anvendt målepunkterne i deres patientsikkerhedsarbejde. Spørgeskema 3 udsendes i november måned.

Evalueringsindsatsen startede i juni 2018. Spørgeskemaerne blev udviklet med inddragelse af forskellige fagligheder i styrelsen for at tilgodese både faglige og metodiske hensyn. Alle tre spørgeskemaer er desuden blevet valideret af et eksternt konsulentfirma, der har foretaget interviews med relevante behandlingssteder.

## Hvordan anvender vi data?

Behandlingsstedernes besvarelser behandles kun i aggregeret og anonymiseret form. Det betyder blandt andet, at hvis der er indsamlet data fra færre end fem behandlingssteder inden for en behandlingstypen, afrapporteres data fra den pågældende behandlingstypen ikke særskilt.

Spørgeskemabesvarelserne inddrages løbende i vores arbejde med at forbedre patientsikkerheden og justere tilsynsbesøgene. Data fra spørgeskemaerne hjælper os med at sikre, at vores tilsynsbesøg og målepunkter opleves relevante og understøtter læring på behandlingsstederne.

## Om denne rapport

Denne rapport indeholder spørgeskemadata fra 2019. For spørgeskema 1 og 2 drejer det sig om spørgeskemadata fra de planlagte sundhedsfaglige tilsyn, der er gennemført i perioden 1. januar 2019 til 20. december 2019. For spørgeskema 3 er data indsamlet ved udsendelse af et spørgeskema i november 2019.

I rapporten præsenteres behandlingsstedernes besvarelser på tværs af de forskellige typer af behandlingssteder, hvor der er gennemført planlagt tilsyn i 2019. I afsnittet "Afslutende bemærkninger" er der links til fordelingen af besvarelser for de enkelte behandlingstyper.

## 2 Spørgeskema 1

---

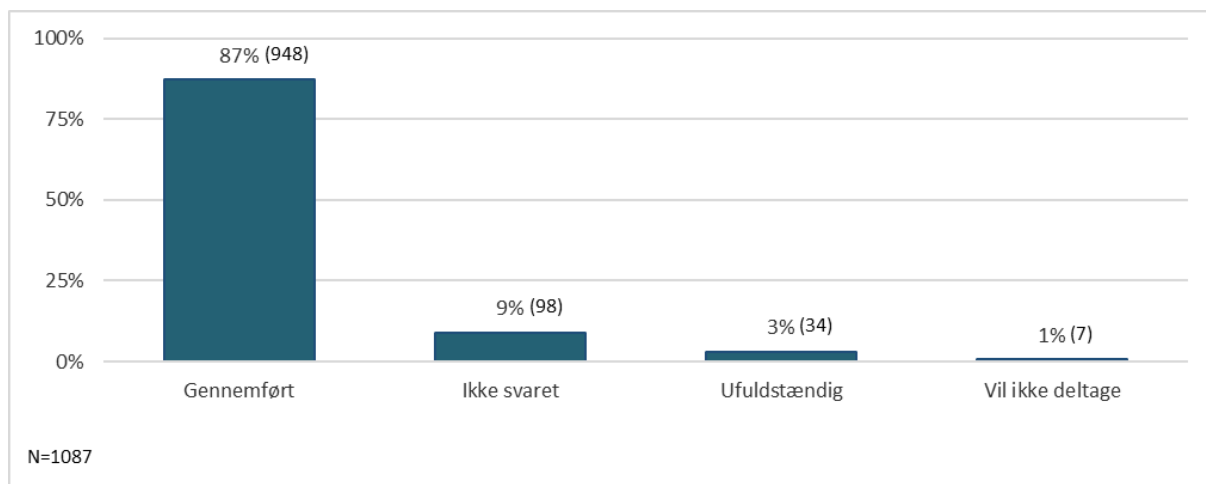
Spørgeskema 1 sendes til behandlingssteder umiddelbart efter et planlagt sundhedsfagligt tilsynsbesøg. Behandlingsstederne bliver bedt om at vurdere tilfredsheden med tilsynet og de tilsynsførende, relevansen af målepunkterne, om tilsynet har bidraget med input til forbedringer og om de vil igangsætte initiativer til forbedring af patientsikkerheden på baggrund af tilsynsbesøget.

Nedenfor præsenteres spørgeskemadata fra de tilsynsbesøg, der er gennemført i perioden 1. januar til 20. december 2019. Først beskrives bortfaldsmønstre for spørgeskema 1 og efterfølgende præsenteres behandlingsstedernes besvarelser på tværs af behandlingsstedstyper.

### 2.1 Bortfaldsmønstre

Figur 1 illustrerer andelen af behandlingssteder, der har haft et tilsynsbesøg i 2019, der har henholdsvis gennemført, ikke svaret, lavet en ufuldstændig besvarelse eller afvist at svare på spørgeskemaet. Det fremgår, at 948 ud af 1.087 behandlingssteder har gennemført spørgeskemaet. Gennemførelsesprocenten er således 87.

**Figur 1: Bortfald i spørgeskema 1 (procent(antal))**



Tabel 1 illustrerer bortfaldsmønstrene i spørgeskema 1 fordelt på behandlingsstedstype.

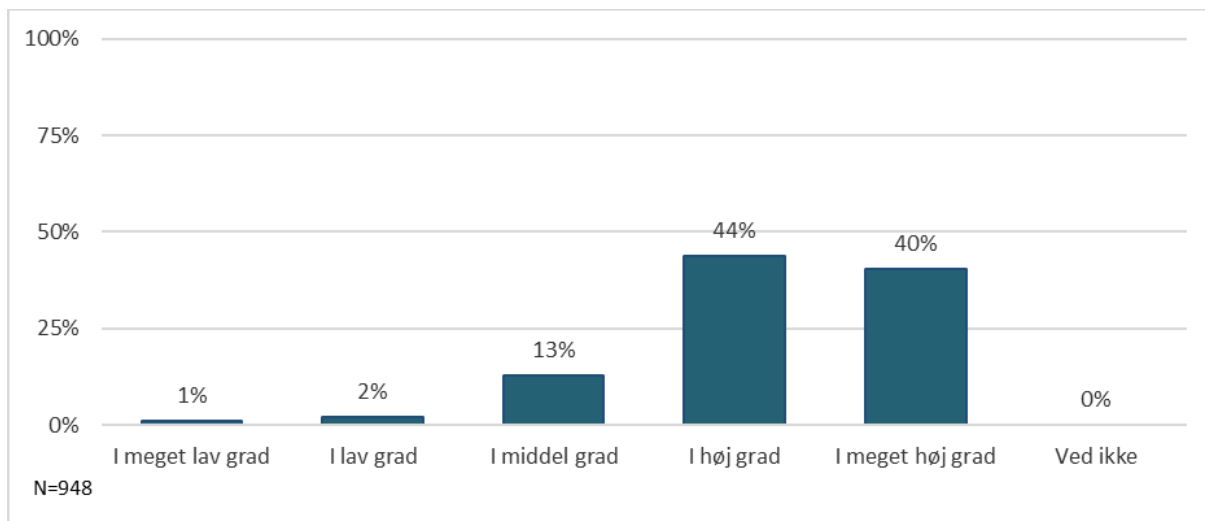
**Tabel 1: Bortfald i spørgeskema 1 fordelt på behandlingsstedstype**

Behandlingssteder	Gennemført	Ikke svaret	Ufuldstændig	Vil ikke deltage	Total
Almen praksis	1	0	0	0	1
Asylcentre	6	2	0	0	8
Bandagistområdet	39	5	1	0	45
Bosteder	70	6	2	0	78
Digitale sundhedstilbud (e-sundhed)	8	0	0	0	8
Forsvarsområdet	7	1	0	0	8
Fængsler og arresthuse	14	3	0	1	18
Føde- og jordemoderområdet	34	7	8	1	50
Kiropraktorområdet	88	6	1	1	96
Klinisk tandteknikerområde	65	20	3	1	89
Lægevagtsordninger og akuttelefonen 1813	13	2	0	1	16
Methotrexat (plejeområdet)	29	0	0	0	29
Methotrexat (speciallægepraksis)	22	4	0	0	26
Methotrexat (sygehuse)	13	0	0	0	13
Misbrugscentre	14	1	0	0	15
Paraklinikområdet	69	5	4	0	78
Plejeområdet (akutfunktioner)	3	0	0	0	3
Plejeområdet (midlertidige pladser)	2	0	0	0	2
Plejeområdet (sygeplejeklinikker)	17	0	0	0	17
Plejeområdet (hjemmesygepleje og hjemmepleje)	108	7	5	0	120
Plejeområdet (plejecentre)	111	2	3	1	117
Præhospitalsområdet	37	1	0	0	38
Sundhedsplejeområdet	58	4	0	0	62
Sygehuse (kirurgi)	37	5	4	0	46
Sygehuse (somatik og psykiatri)	1	0	0	0	1
Vaccinationsklinikker	43	15	2	0	60
Øre-, næse-, halslæger og tilknyttede anæstesilæger	26	2	1	1	30
Andet/ikke oplyst	13	0	0	0	13
<b>Total</b>	<b>948</b>	<b>98</b>	<b>34</b>	<b>7</b>	<b>1.087</b>

## 2.2 Sammenfatning af besvarelser

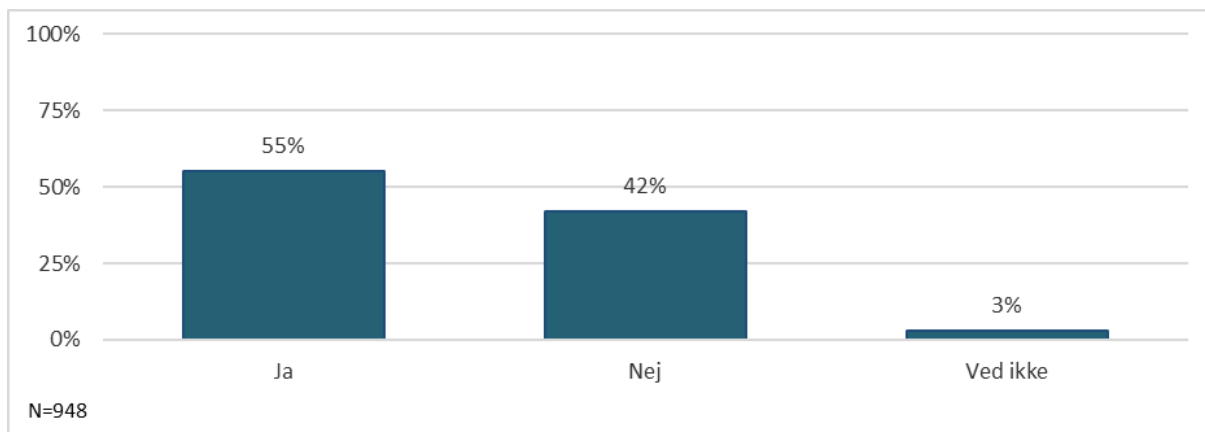
I dette afsnit præsenteres besvarelserne fra de 948 behandlingssteder, der har gennemført spørgeskema 1. Hvert spørgsmål i spørgeskemaet præsenteres med et søjlediagram.

**Figur 2: I hvilken grad følte I jer tilstrækkeligt informeret om tilsynets indhold via varslingsbrevet?**



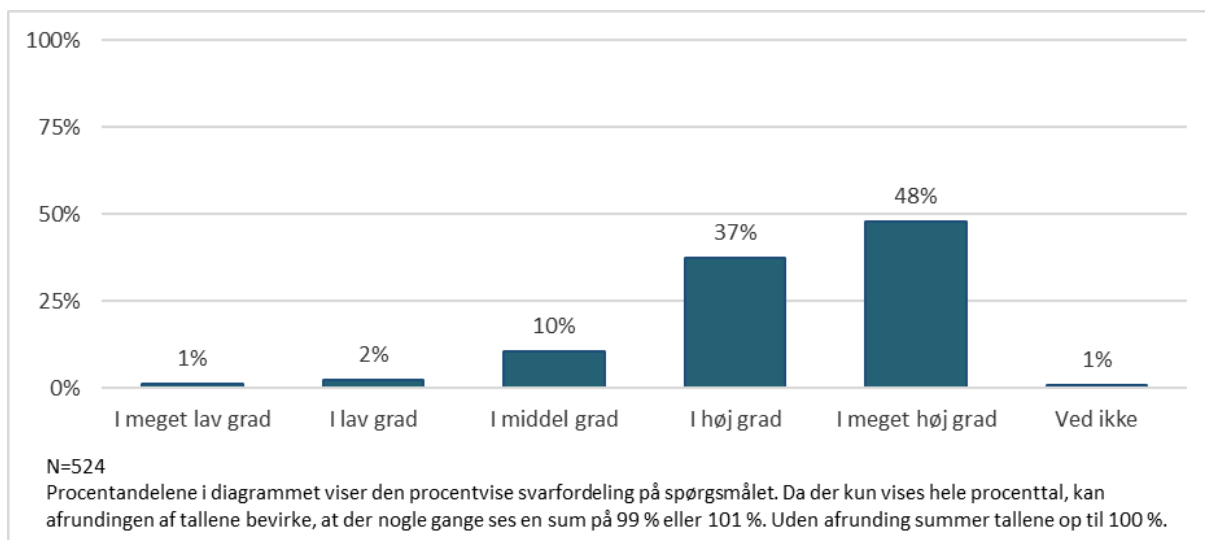
Figur 2 viser, at 84 procent af behandlingsstederne i høj eller meget høj grad følte sig tilstrækkeligt informeret om tilsynets indhold via varslingsbrevet.

**Figur 3: Har I forud for tilsynsbesøget været i dialog med styrelsen via mail eller telefon?**



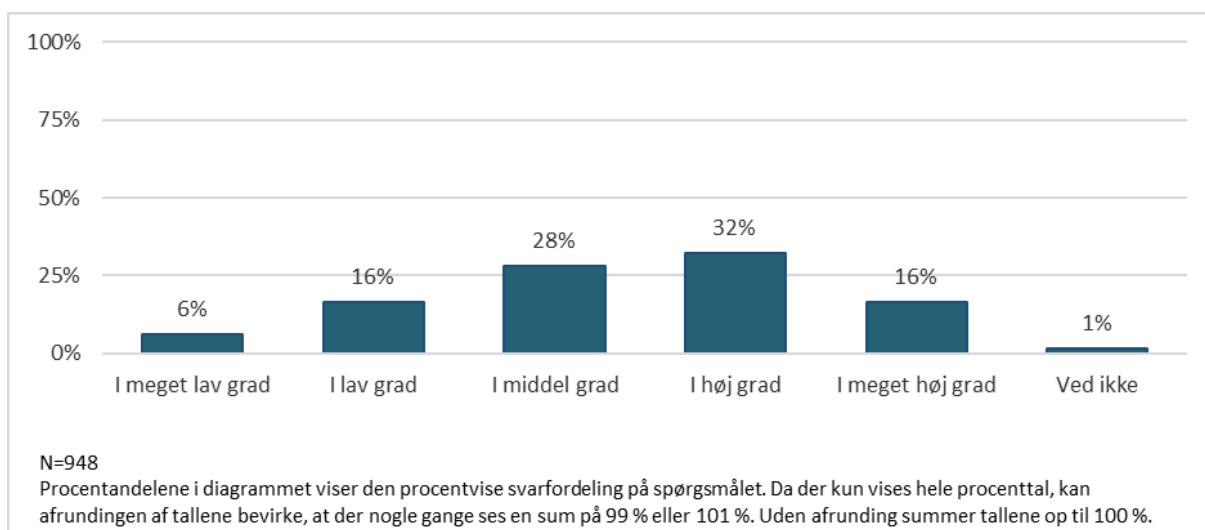
Figur 3 viser, at 55 procent af behandlingsstederne har været i dialog med styrelsen via mail eller telefon forud for tilsynsbesøget.

**Figur 4: I hvilken grad oplevede I dialogen med styrelsen som tilfredsstillende?**



Ud af de 524 behandlingssteder, der svarede "Ja" til spørgsmålet "Har I forud for tilsynsbesøget været i dialog med styrelsen via mail eller telefon?" har 85 procent svaret, at de i høj eller meget høj grad oplevede dialogen med styrelsen som tilfredsstillende (Figur 4).

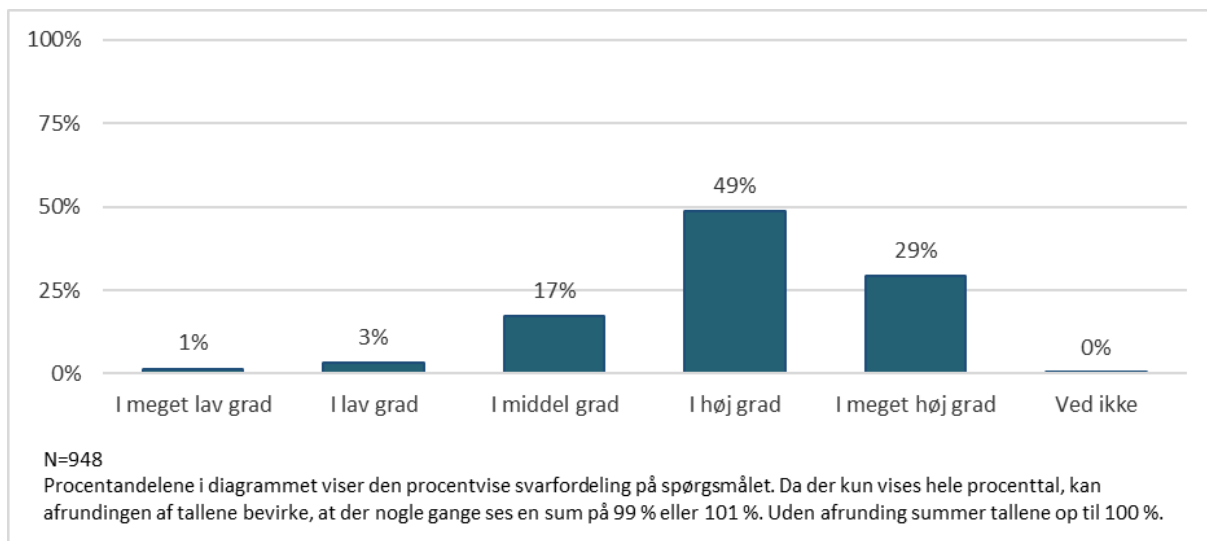
**Figur 5: I hvilken grad har I forud for tilsynsbesøget foretaget aktiviteter med henblik på at opfylde målepunkterne?**



Figur 5 illustrerer, at 48 procent ud af de 948 behandlingssteder, der har besvaret spørgeskemaet, har svaret, at de i høj grad eller i meget høj grad, forud for tilsynsbesøget, har foretaget aktiviteter med henblik på at opfylde målepunkterne.

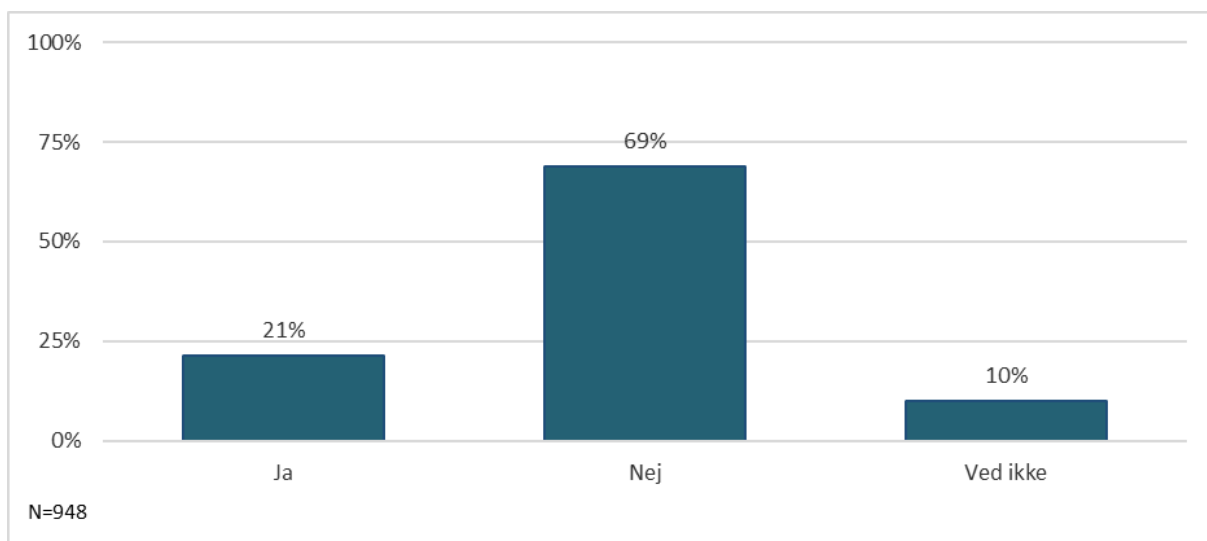


**Figur 6: I hvilken grad oplevede I, at tilsynets målepunkter samlet set var relevante for jeres behandlingssted?**



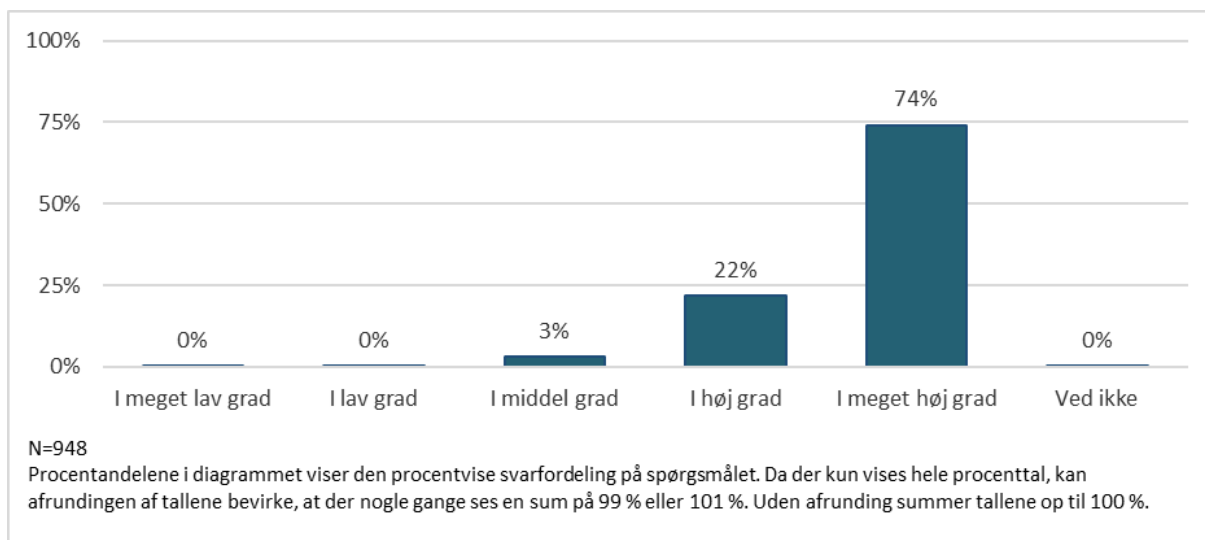
Figur 6 illustrerer, at 78 procent af behandlingsstederne i høj grad eller i meget høj grad oplevede, at tilsynets målepunkter samlet set var relevante for deres behandlingssted.

**Figur 7: Er der nogle af målepunkterne, som ikke er relevante for jeres behandlingssted?**



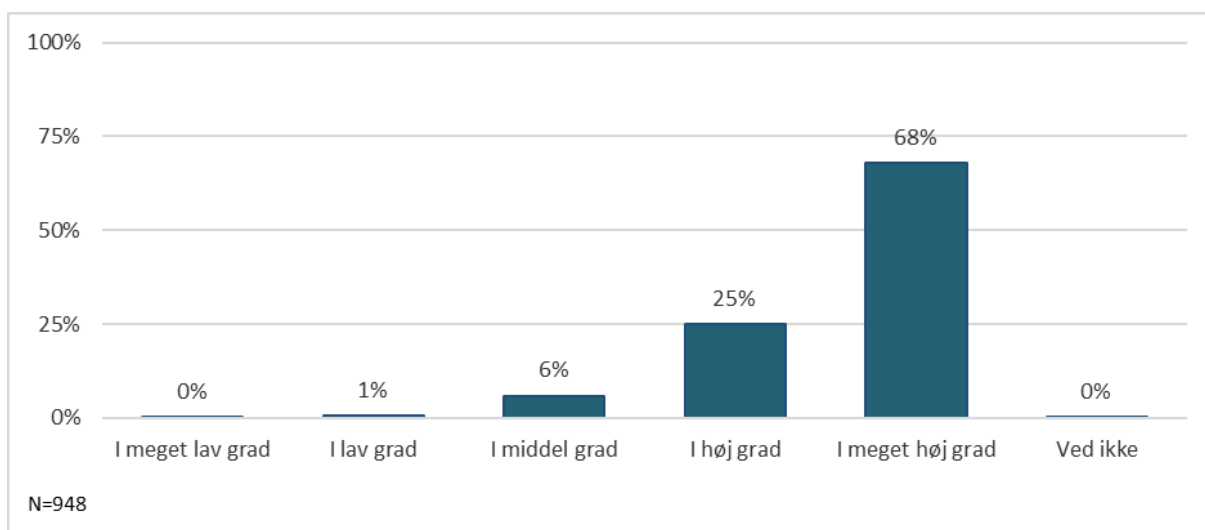
Figur 7 viser, at 21 procent af de 948 behandlingssteder, der har gennemført spørgeskemaet, angiver, at nogle af målepunkterne ikke er relevante for deres behandlingssted.

**Figur 8: I hvilken grad oplevede I, at styrelsen optrådte respektfuldt under tilsynsbesøget?**



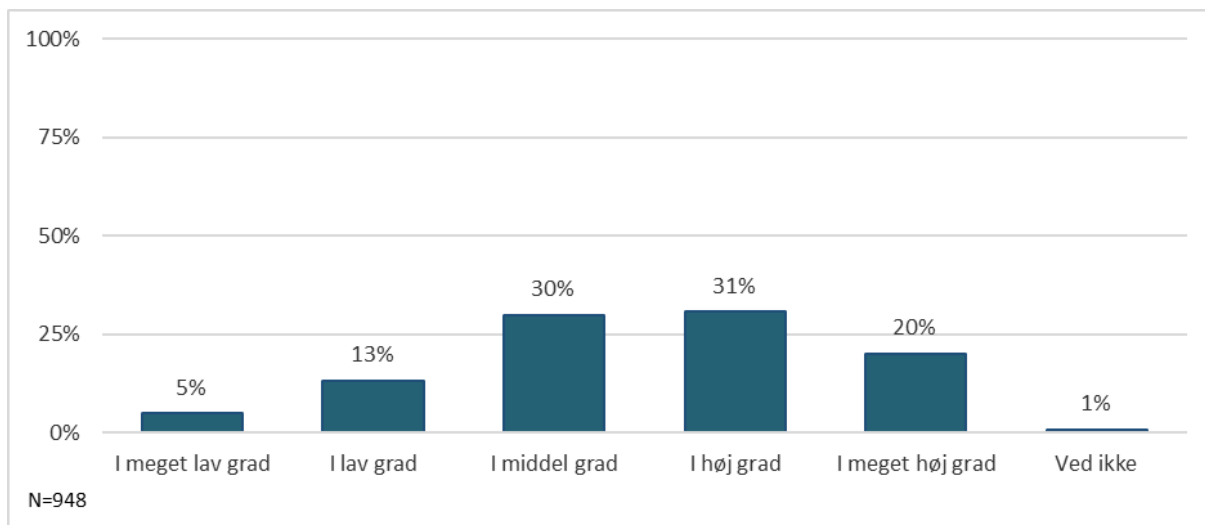
Figur 8 illustrerer, at 96 procent af behandlingsstederne i høj eller meget høj grad oplevede, at styrelsen optrådte respektfuldt under tilsynsbesøget.

**Figur 9: I hvilken grad oplevede I, at den/de tilsynsførende var lyttende under tilsynsbesøget?**



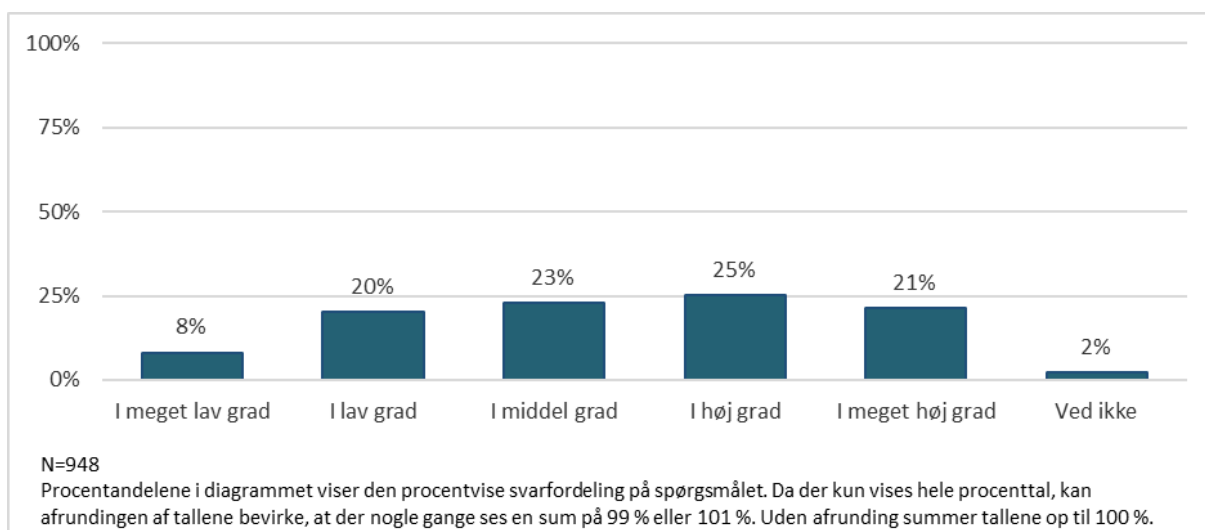
93 procent af behandlingsstederne angiver, at de i høj grad eller i meget høj grad oplevede, at den/de tilsynsførende var lyttende under tilsynsbesøget (Figur 9).

**Figur 10: I hvilken grad vurderer I, at tilsynsbesøget har bidraget med input til forbedringer af patientsikkerheden på jeres behandlingssted?**



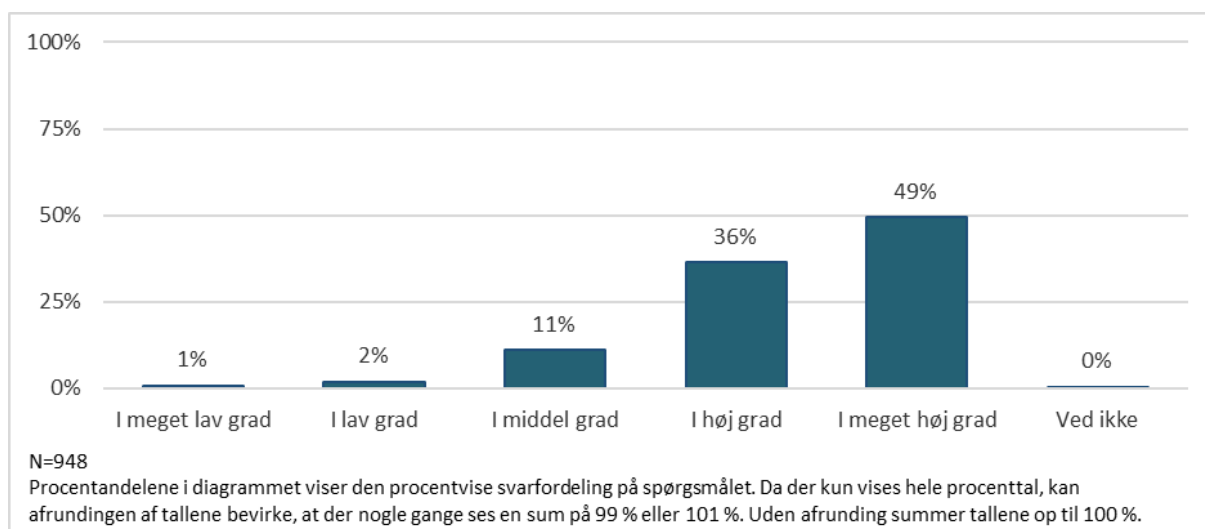
Figur 10 viser, at 51 procent af behandlingsstederne angiver, at de i høj grad eller i meget høj grad vurderer, at tilsynsbesøget har bidraget med input til forbedringer af patientsikkerheden på deres behandlingssted. 30 procent af behandlingsstederne svarer i middel grad.

**Figur 11: I hvilken grad vil I på jeres behandlingssted igangsætte initiativer på baggrund af tilsynsbesøget?**



46 procent af de 948 behandlingssteder, der har gennemført spørgeskemaet, angiver, at de i høj grad eller i meget høj grad på deres behandlingssted vil igangsætte initiativer på baggrund af tilsynsbesøget (Figur 11).

**Figur 12: I hvilken grad er I alt i alt tilfredse med det aktuelle tilsynsbesøg på jeres behandlingssted?**



Figur 12 viser, at 85 procent af behandlingsstederne angiver, at de i høj grad eller i meget høj grad alt i alt er tilfredse med det aktuelle tilsynsbesøg på deres behandlingssted.

## 3 Spørgeskema 2

Spørgeskema 2 sendes til behandlingssteder, der har haft et planlagt sundhedsfagligt tilsyn. Spørgeskemaet sendes til behandlingsstederne fire måneder efter spørgeskema 1. Behandlingsstederne bliver blandt andet spurgt ind til, om de har igangsat eller planlægger at igangsætte initiativer på baggrund af tilsynsbesøget, og om de er tilfredse med tidsintervallet mellem tilsynet og tilsynsrapport.

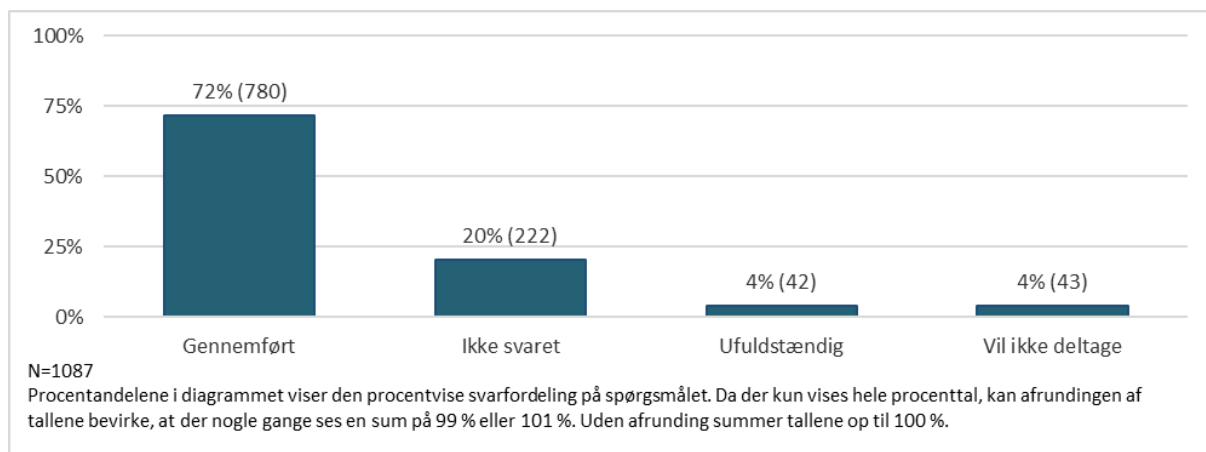
Nedenfor præsenteres spørgeskemadata fra de tilsynsbesøg, der er gennemført i perioden 1. januar til 20 december 2020. Spørgeskemadata til denne rapport er trukket den 6. maj 2020 fra spørgeskema-programmet Enalyzer. På dette tidspunkt har alle behandlingssteder, der har modtaget spørgeskema 2, haft mulighed for at besvare spørgeskemaet.

Nedenfor beskrives bortfaldsmønstre for spørgeskema 2 og efterfølgende præsenteres behandlingsstedernes besvarelser på tværs af behandlingsstedstyper.

### 3.1 Bortfaldsmønstre

Figur 13 illustrerer andelen af de behandlingssteder, der har haft et tilsynsbesøg i 2019, der har henholdsvis gennemført, ikke svaret, lavet en ufuldstændig besvarelse eller afvist at svare på spørgeskemaet. Det fremgår, at 780 ud af 1087 behandlingssteder har gennemført spørgeskemaet. Gennemførelsesprocenten er således 72.

**Figur 13: Bortfald i spørgeskema 2 (procent(antal))**



Tabel 2 illustrerer bortfaldsmønstrene i spørgeskema 2 fordelt på behandlingsstedstype.

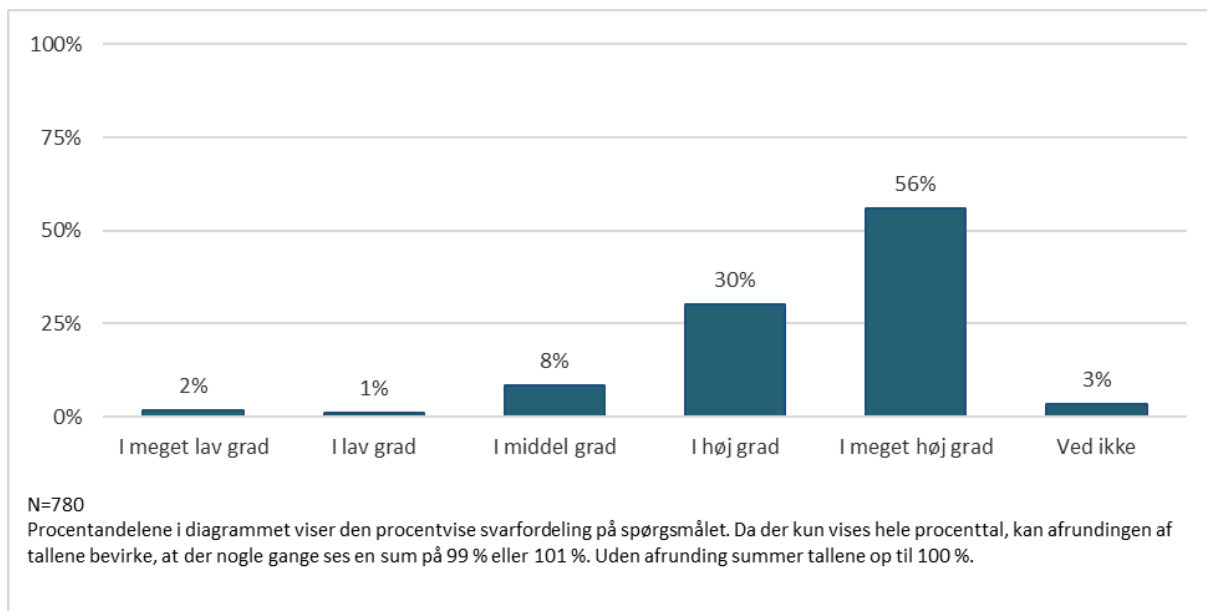
**Tabel 2: Bortfald i spørgeskema 2 fordelt på behandlingsstedstype**

Behandlingsstedstyper	Gen-nemført	Ikke svaret	Ufuld-stændig	Vil ikke deltage	Total
Almen praksis	0	1	0	0	1
Asylcentre	7	1	0	0	8
Bandagistområdet	28	16	1	0	45
Bosteder	59	15	4	0	78
Digitale sundhedstilbud (e-sundhed)	7	0	1	0	8
Forsvarsområdet	7	1	0	0	8
Fængsler og arresthuse	11	3	1	3	18
Føde- og jordemoderområdet	29	16	4	1	50
Kiropraktorområdet	80	10	3	3	96
Klinisk tandteknikerområde	51	27	2	9	89
Lægevagtsordninger og akuttelefonen 1813	5	9	1	1	16
Methotrexat (plejeområdet)	25	3	1	0	29
Methotrexat (speciallægepraksis)	17	8	1	0	26
Methotrexat (sygehuse)	11	1	0	1	13
Misbrugscentre	12	3	0	0	15
Paraklinikområdet	48	26	4	0	78
Plejeområdet (akutfunktioner)	3	0	0	0	3
Plejeområdet (midlertidige pladser)	2	0	0	0	2
Plejeområdet (sygeplejeklinikker)	16	0	1	0	17
Plejeområdet (hjemmesygepleje og hjemme-pleje)	90	19	6	5	120
Plejeområdet (plejecentre)	99	10	6	2	117
Præhospitalsområdet	27	7	1	3	38
Sundhedsplejeområdet	47	12	1	2	62
Sygehuse (kirurgi)	32	4	4	6	46
Sygehuse (somatik og psykiatri)	0	1	0	0	1
Vaccinationsklinikker	31	24	0	5	60
Øre-, næse-, halslæger og tilknyttede anæstesi-læger	25	3	0	2	30
Andet/ikke oplyst	11	2	0	0	13
<b>Total</b>	<b>780</b>	<b>222</b>	<b>42</b>	<b>43</b>	<b>1.087</b>

### 3.2 Sammenfatning af besvarelser

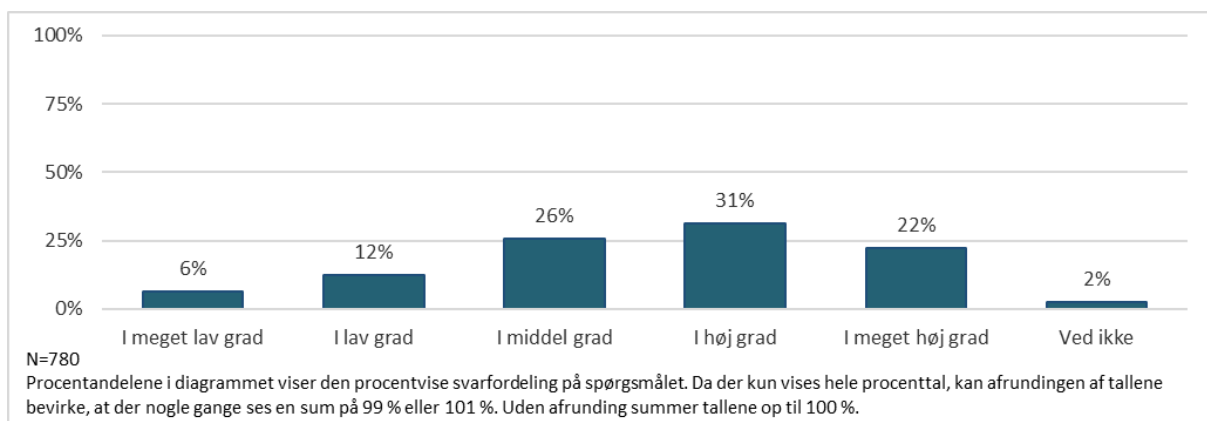
I dette afsnit præsenteres besvarelserne fra de 780 behandlingssteder, der har besvaret spørgsmålene i spørgeskema 2. Hvert spørgsmål i spørgeskemaet præsenteres med et søjlediagram.

**Figur 14: I hvilken grad oplever I, at medarbejdere på jeres behandlingssted er bekendt med resultatet af det tilsynsbesøg, I havde for nogle måneder siden?**



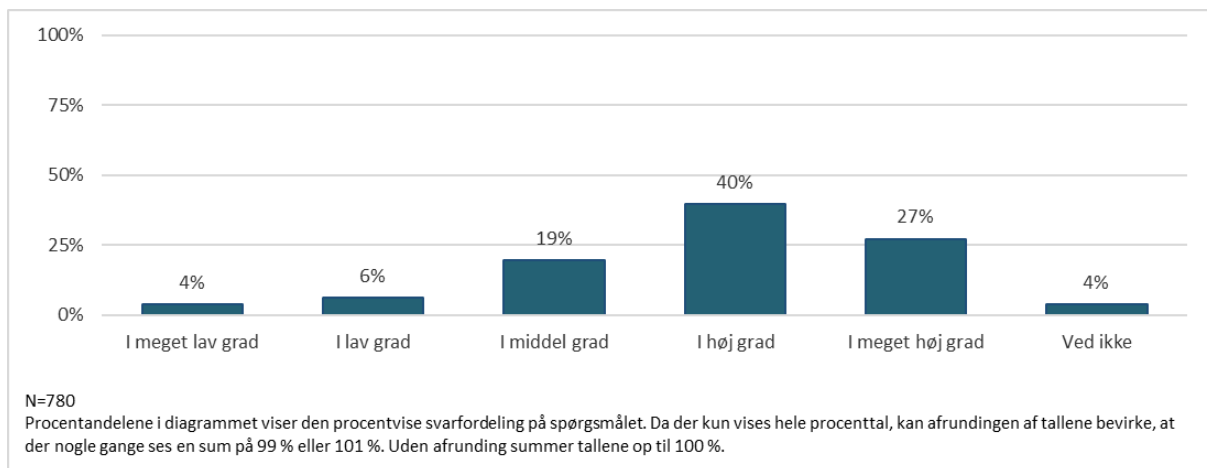
Figur 14 illustrerer, at 86 procent af behandlingsstederne i høj grad eller i meget høj grad oplever, at medarbejdere på deres behandlingssted er bekendt med resultatet af det tilsynsbesøg, de havde for nogle måneder siden.

**Figur 15: I hvilken grad vurderer I, at tilsynsbesøget har medvirket til, at I har igangsat eller planlægger at igangsætte initiativer til forbedring af patientsikkerheden?**



Figur 15 viser, at 53 procent af behandlingsstederne i høj grad eller i meget høj grad vurderer, at tilsynsbesøget har medvirket til, at de har igangsat eller planlægger at igangsætte initiativer til forbedring af patientsikkerheden<sup>1</sup>.

**Figur 16: I hvilken grad er I tilfredse med tidsintervallet mellem tilsynsbesøget og tilsendelse af udkast til tilsynsrapport?**



67 procent af behandlingsstederne angiver, at de i høj grad eller i meget høj grad er tilfredse med tidsintervallet mellem tilsynsbesøget og tilsendelse af udkast til tilsynsrapporten (Figur 16).

<sup>1</sup> I STPS' årsrapport 2019 fremgår det, at 57 procent af behandlingsstederne i høj grad eller i meget høj grad vurderer, at tilsynsbesøget har medvirket til, at de har igangsat eller planlægger at igangsætte initiativer til forbedring af patientsikkerheden. Det er en forskel på fire procentpoint i forhold til denne rapport. Det skyldes, at spørgeskemadata til årsrapporten ikke var færdigindsamlet på opgørelsestidspunktet den 22. januar 2020. Årsrapporten er således baseret på svar fra 503 behandlingssteder, mens denne rapport er baseret på svar fra 780 behandlingssteder.



## 4 Spørgeskema 3

---

Spørgeskema 3 sendes til behandlingssteder, der ikke har haft et planlagt og/eller reaktivt sundhedsfagligt tilsyn i 2019, og som ligger inden for de behandlingsstedstyper, der er udvalgt til tilsyn i 2019. Spørgeskema 3 bidrager med viden om kendskabet til og relevansen af målepunkterne samt, om behandlingsstederne har anvendt målepunkterne i deres patientsikkerhedsarbejde. Spørgeskemaet er udsendt i november 2019.

Behandlingsstederne til modtagelse af spørgeskema 3 er hentet fra Behandlingsstedsregistret blandt de behandlingssteder, der har oplyst e-mail, da dette er nødvendigt for at kunne sende et spørgeskema. Det har været hensigten at sende spørgeskemaet til samtlige behandlingssteder inden for de behandlingsstedstyper, der er udvalgt til tilsyn i 2019, som har oplyst e-mail og som ikke har haft et planlagt og/eller reaktivt sundhedsfagligt tilsyn i 2019. Det har dog ikke været muligt at hente oplysninger, fra Behandlingsstedsregistret, på alle behandlingsstedstyperne. Et antal behandlingsstedstyper indgår derfor ikke i spørgeskemaundersøgelsen for spørgeskema 3. Dette uddybes nedenfor.

I det følgende beskrives bortfaldsmønstre for spørgeskema 3, og efterfølgende præsenteres behandlingsstedernes besvarelser på tværs af behandlingsstedstyper i søjlediagrammer.

### 4.1 Bortfaldsmønstre

I dette afsnit fremgår det, hvilke behandlingsstedstyper og hvor mange behandlingssteder spørgeskema 3 er udsendt til, hvor mange der har modtaget spørgeskemaet samt hvor mange, der i sidste ende har svaret på spørgeskemaet.

Spørgeskema 3 er udsendt til i alt 2.940 behandlingssteder inden for behandlingsstedstyperne: Bandagistområdet, bosteder, plejeområdet (plejehjem), plejeområdet (hjemmesygepleje og hjemmepleje), plejeområdet (sygeplejeklinikker), private jordemoderklinikker<sup>2</sup>, kiropraktorområdet, misbrugscentre, sundhedsplejeområdet, klinisk tandteknikerområde, vaccinationsklinikker og øre-, næse-, halslæger.

Følgende behandlingsstedstyper har ikke fået tilsendt spørgeskema 3: Præhospitalsområdet<sup>3</sup>, fængsler og arresthuse<sup>4</sup>, forsvarsområdet<sup>5</sup>, asylcentre<sup>6</sup>, sygehuse (kirurgi)<sup>7</sup>, Methotrexat (plejeområdet)<sup>8</sup>,

---

<sup>2</sup> Offentlige sygehusafdelinger er ikke fuldt registreret i Behandlingsstedsregisteret. Derfor kan spørgeskema 3 ikke udsendes til sygehusafdelinger på føde- og jordemoderområdet, men kun til private jordemoderklinikker.

<sup>3</sup> Alle behandlingssteder har haft tilsyn.

<sup>4</sup> Af tekniske årsager kan data fra Behandlingsstedsregistret ikke anvendes for fængsler og arresthuse.

<sup>5</sup> Af tekniske årsager kan data fra Behandlingsstedsregistret ikke anvendes for forsvarsområdet.

<sup>6</sup> Alle behandlingssteder har haft tilsyn.

<sup>7</sup> Offentlige sygehusafdelinger ikke er fuldt registreret i Behandlingsstedsregisteret. Derfor kan spørgeskema 3 ikke udsendes til sygehusafdelinger.

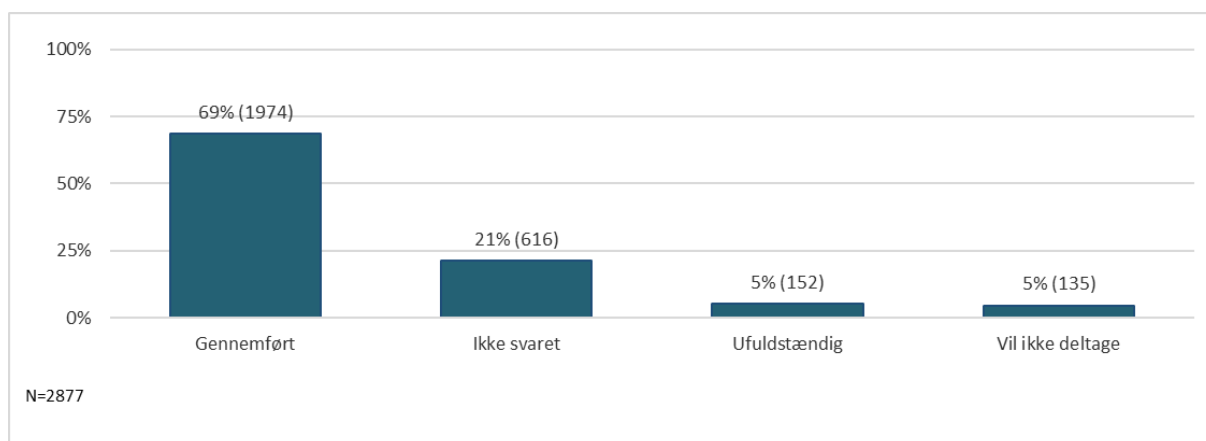
<sup>8</sup> Behandlingsstedsregisteret indeholder ikke information om, hvorvidt et behandlingssted behandler med præparatet Methotrexat.

Methotrexat (speciallægepraksis), Methotrexat (sygehuse), paraklinikområdet<sup>9</sup> samt lægevagtsordninger og akuttelefonen 1813<sup>10</sup>.

Ud af de 2.940 behandlingssteder, som spørgeskema 3 er blevet sendt til, er 27 behandlingssteder blevet frasorteret grundet konkurs, nedlæggelse, dobbeltregistrering i Behandlingsstedsregistret eller fordi behandlingsstedet har puljet sin besvarelse med andre behandlingssteder i samme organisation. Ydermere har 36 behandlingssteder ikke modtaget spørgeskemaet (returmails), og det har ikke været muligt at fremfinde en e-mail på behandlingsstedet. Efter modregning af disse indgår således 2.877 behandlingssteder i undersøgelsen.

Figur 17 illustrerer andelen af behandlingssteder, der ikke har haft et sundhedsfagligt tilsyn i 2019, der har henholdsvis gennemført, ikke svaret, lavet en ufuldstændig besvarelse eller afvist at svare på spørgeskemaet. Det fremgår, at 1.974 ud af 2.877 behandlingssteder har gennemført spørgeskemaet. Gennemførelsesprocenten er således 69.

**Figur 17: Bortfald i spørgeskema 3 (procent (antal))**



<sup>9</sup> Offentlige sygehusafdelinger ikke er fuldt registreret i Behandlingsstedsregisteret. Derfor kan spørgeskema 3 ikke udsendes til sygehusafdelinger.

<sup>10</sup> Da alle de 5 regionale lægevagtsordninger, og den ene kendte private lægevagtsordning Privatlægen APS, har været udtaget til tilsyn antages det, at der er kendskab til målepunkterne på området for lægevagter.

Tabel 3 nedenfor illustrerer bortfaldsmønstrene fordelt på behandlingsstedstype.

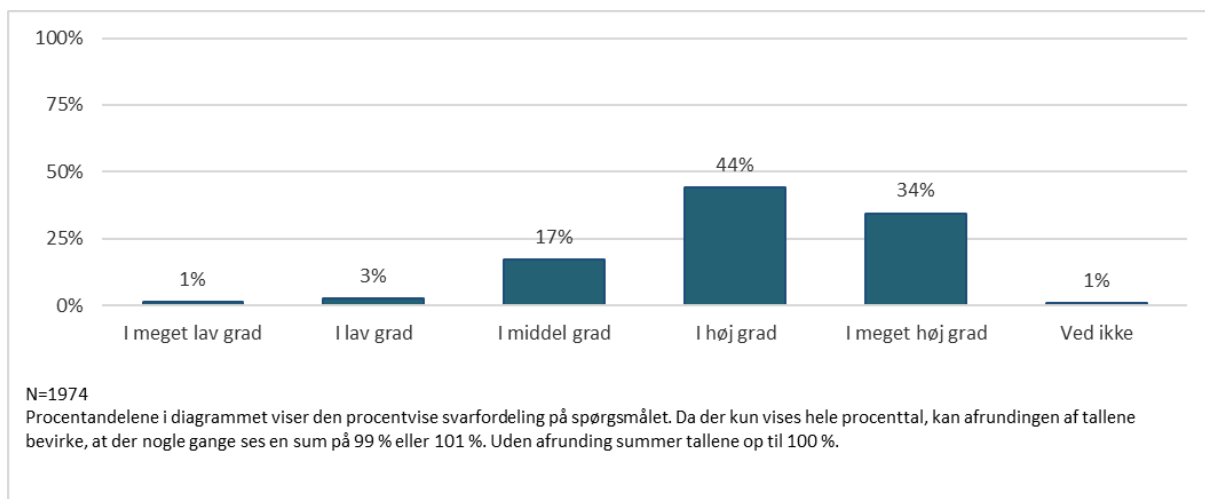
**Tabel 3: Bortfald i spørgeskema 3 fordelt på behandlingsstedstype**

Behandlingsstedstype	Gennemført	Ikke svaret	Ufuldstændig	Vil ikke deltage	Total
Bandagistområdet	3	0	0	1	4
Bosteder	863	312	77	54	1.306
Kiropraktorområdet	128	29	6	4	167
Klinisk tandteknikerområde	80	14	4	2	100
Misbrugscentre	89	13	6	8	116
Plejeområdet (hjemmepleje og hjemme-sygepleje)	243	70	18	19	350
Plejeområdet (plejecentre)	387	105	23	25	540
Plejeområdet (sygeplejeklinikker)	23	23	2	5	53
Private jordemoderklinikker	20	8	4	0	32
Sundhedsplejeområdet	45	3	2	1	51
Vaccinationsklinikker	27	11	7	12	57
Øre-, næse-, halslæger	66	28	3	4	101
<b>Total</b>	<b>1.974</b>	<b>616</b>	<b>152</b>	<b>135</b>	<b>2.877</b>

## 4.2 Sammenfatning af besvarelser

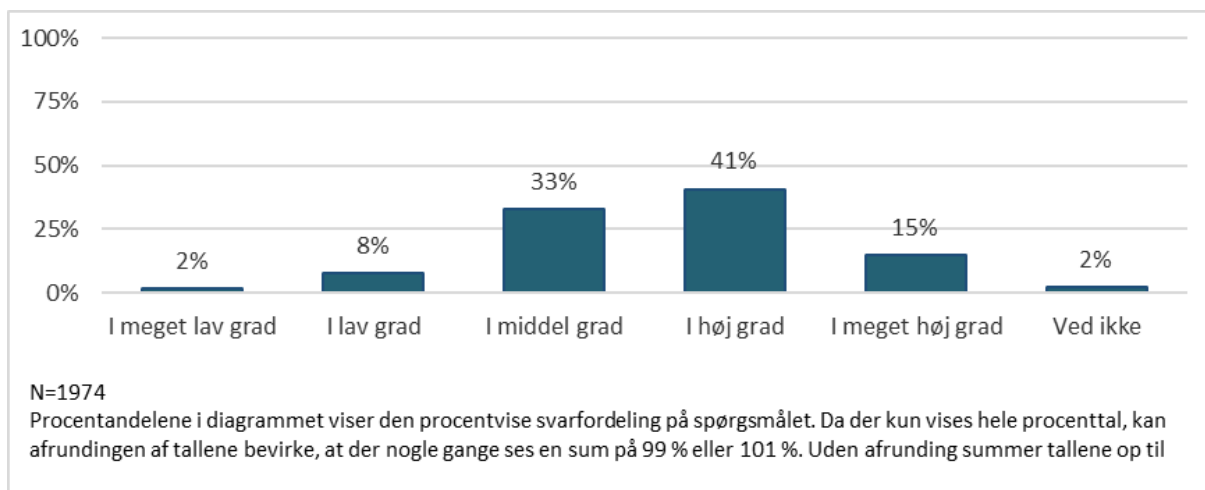
I dette afsnit præsenteres spørgeskemabesvarelserne fra de 1.974 behandlingssteder, der ikke har haft et sundhedsfagligt tilsynsbesøg i 2019, og som har besvaret alle spørgsmålene i spørgeskema 3. Hvert spørgsmål i spørgeskemaet præsenteres med et søjlediagram.

**Figur 18: I hvilken grad er I bekendt med de målepunkter, som er målrettet jeres type af behandlingssted?**



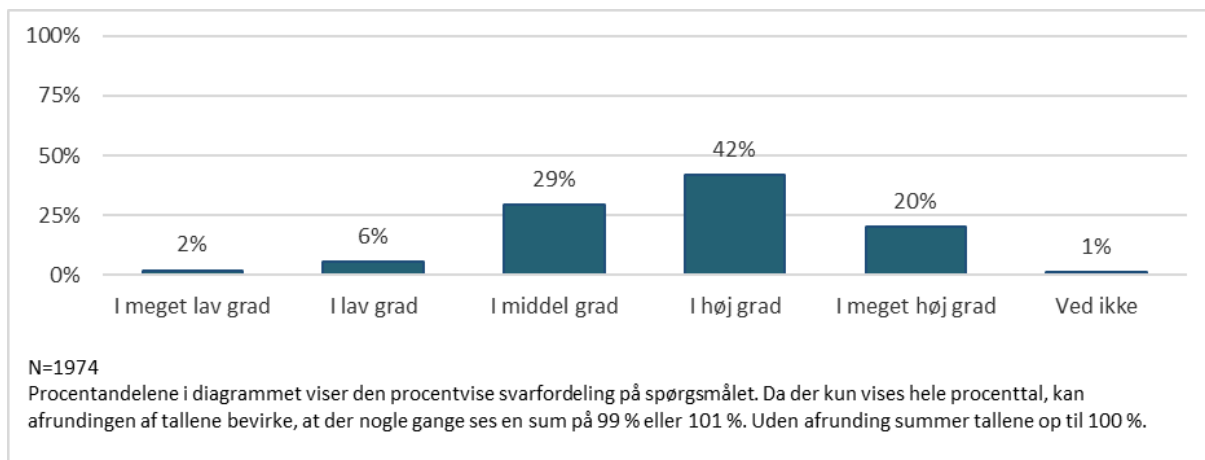
Figur 18 viser, at 78 procent af de behandlingssteder, der ikke har haft et tilsynsbesøg i 2019 i høj grad eller i meget høj grad er bekendt med de målepunkter, som er målrettet deres type af behandlingssted.

**Figur 19: I hvilken grad oplever I, at medarbejdere på jeres behandlingssted er bekendte med de målepunkter, som er målrettet jeres type af behandlingssted?**



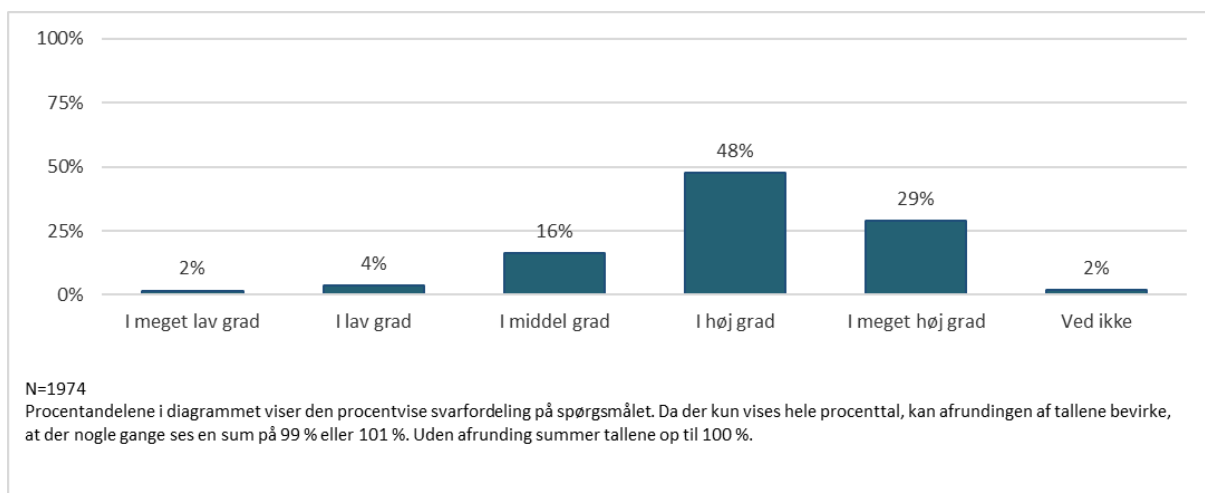
Figur 19 illustrerer, at 56 procent af behandlingsstederne i høj eller meget høj grad oplever, at deres medarbejdere er bekendt med de målepunkter, som er målrettet deres type af behandlingssted.

**Figur 20: I hvilken grad har I drøftet indholdet af de målepunkter, som er målrettet jeres type af behandlingssted?**



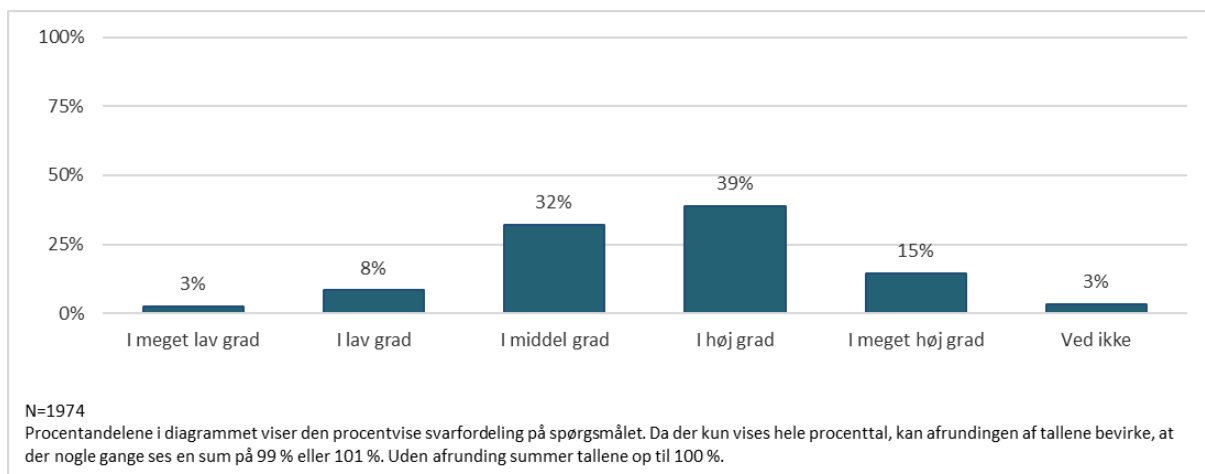
Figur 20 viser, at 62 procent af behandlingsstederne i høj eller meget høj grad har drøftet indholdet af de målepunkter, som er målrettet deres type af behandlingssted. 29 procent af behandlingsstederne har i middel grad drøftet indholdet.

**Figur 21: I hvilken grad har I igangsat eller planlægger I at igangsætte initiativer til forbedring af patientsikkerheden på baggrund af målepunkterne?**



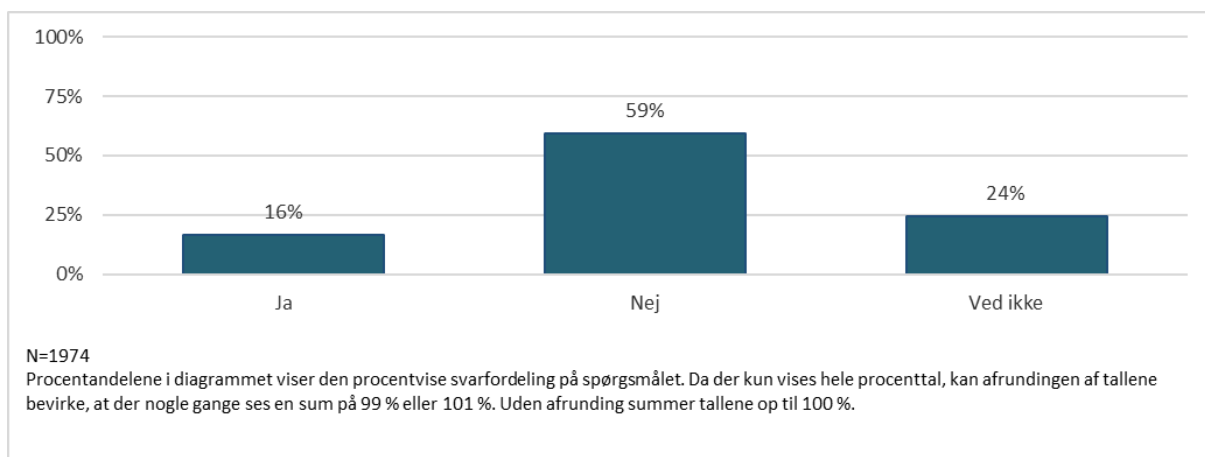
Figur 21 viser, at 77 procent af de behandlingssteder, der ikke har haft et tilsynsbesøg i 2019, i høj eller meget høj grad har igangsat eller planlægger at igangsætte initiativer til forbedring af patientsikkerheden på baggrund af målepunkterne.

**Figur 22: I hvilken grad benytter medarbejderne på jeres behandlingssted målepunkterne?**



Figur 22 illustrerer, at 54 procent af behandlingsstederne svarer, at deres medarbejdere benytter målepunkterne i høj eller meget høj grad. 32 procent svarer, at deres medarbejdere i middel grad benytter målepunkterne.

**Figur 23: Er der nogle af målepunkterne, som ikke er relevante for jeres behandlingssted?**



Figur 23 illustrerer fordelingen af svar på spørgsmålet om, hvorvidt der er nogle af målepunkterne, som ikke er relevante for behandlingsstederne. 59 procent svarer "nej", 16 procent svarer "ja" og 24 procent svarer "ved ikke".

## 5 Afsluttende bemærkninger

---

I de foregående afsnit er spørgeskemadata præsenteret for henholdsvis spørgeskema 1, 2 og 3 på tværs af behandlingsstedstyper. Resultaterne er baseret på besvarelser fra henholdsvis 948 behandlingssteder (spørgeskema 1), 780 behandlingssteder (spørgeskema 2) og 1.974 behandlingssteder (spørgeskema 3). For visse behandlingsstedstyper er datagrundlaget spinkelt, hvorfor det er aggregerede tal på tværs af behandlingsstedstyper, der er præsenteret i denne rapport.

Nedenfor er indsat links til rapporter med spørgeskemabesvarelserne for de enkelte behandlingsstedstyper. I den forbindelse er det vigtigt at bemærke, at datagrundlaget for flere af behandlingsstedstyperne er meget lille, hvilket medfører, at den procentvise fordeling af besvarelserne er statistisk usikker. I forlængelse af dette bør konklusioner på baggrund af resultaterne for de enkelte behandlingsstedstyper foretages med forsigtighed. Søjlediagrammerne kan således give en indikation af fordelingen af besvarelserne, men er ikke udtryk for et endegyldigt resultat.

Resultater fra behandlingsstedstyper med færre end fem besvarelser afrapporteres ikke særskilt. For **spørgeskema 1 og 2** gælder dette: Almen praksis, plejeområdet (akutfunktioner), plejeområdet (midlertidige pladser) og sygehus (somatik og psykiatri).

For **spørgeskema 3** er det kun bandagistområdet, der ikke er afrapporteret på grund for få besvarelser. Som beskrevet i afsnit 4 har det ikke været muligt at sende spørgeskema 3 til alle relevante behandlingsstedstyper. Det kan for eksempel være hvis alle behandlingssteder inden for en behandlingsstedstype har haft et sundhedsfagligt tilsyn i 2019, eller hvis behandlingsstedstypen ikke er fuldt registreret i Behandlingsstedsregistret. Behandlingsstedstyper der ikke afrapporteres data for i de nedenstående rapporter er: Asylcentre, bandagistområdet, digitale sundhedstilbud (e-sundhed), forsvarsområdet, fængsler og arresthuse, lægevagtsordninger og akuttefonen 1813, Methotrexat (plejeområdet), Methotrexat (sygehuse), Methotrexat (speciallægepraksis), paraklinikområdet, plejeområdet (akutfunktioner), plejeområdet (midlertidige pladser), præhospitalsområdet og sygehuse (kirurgi).

[Se spørgeskemaresultater for asylcentre](#)

[Se spørgeskemaresultater for bandagistområdet](#)

[Se spørgeskemaresultater for bosteder](#)

[Se spørgeskemaresultater for digitale sundhedstilbud \(e-sundhed\)](#)

[Se spørgeskemaresultater for forsvarsområdet](#)

[Se spørgeskemaresultater for fængsler og arresthuse](#)

[Se spørgeskemaresultater for føde- og jordemoderområdet](#)

[Se spørgeskemaresultater for kiropraktorområdet](#)

[Se spørgeskemaresultater for klinisk tandteknikerområde](#)

[Se spørgeskemaresultater for lægevagtsordninger og akuttelefonen 1813](#)

[Se spørgeskemaresultater for methotrexat \(plejeområdet\)](#)

[Se spørgeskemaresultater for methotrexat \(speciallægepraksis\)](#)

[Se spørgeskemaresultater for methotrexat \(sygehuse\)](#)

[Se spørgeskemaresultater for misbrugscentre](#)

[Se spørgeskemaresultater for paraklinikområdet](#)

[Se spørgeskemaresultater for plejeområdet \(hjemmesygepleje og hjemmepleje\)](#)

[Se spørgeskemaresultater for plejeområdet \(plejecentre\)](#)

[Se spørgeskemaresultater for plejeområdet \(sygeplejeklinikker\)](#)

[Se spørgeskemaresultater for præhospitalsområdet](#)

[Se spørgeskemaresultater for sundhedsplejeområdet](#)

[Se spørgeskemaresultater for sygehuse \(kirurgi\)](#)

[Se spørgeskemaresultater for vaccinationsklinikker](#)

[Se spørgeskemaresultater for øre-, næse-, halslæger og tilknyttede anæstesilæger](#)