

## Læs mere

På styrelsens hjemmeside kan du finde mere om genoplivning og fravalg af genoplivning og se film om emnet: [stps.dk/den-sidste-tid](https://stps.dk/den-sidste-tid).

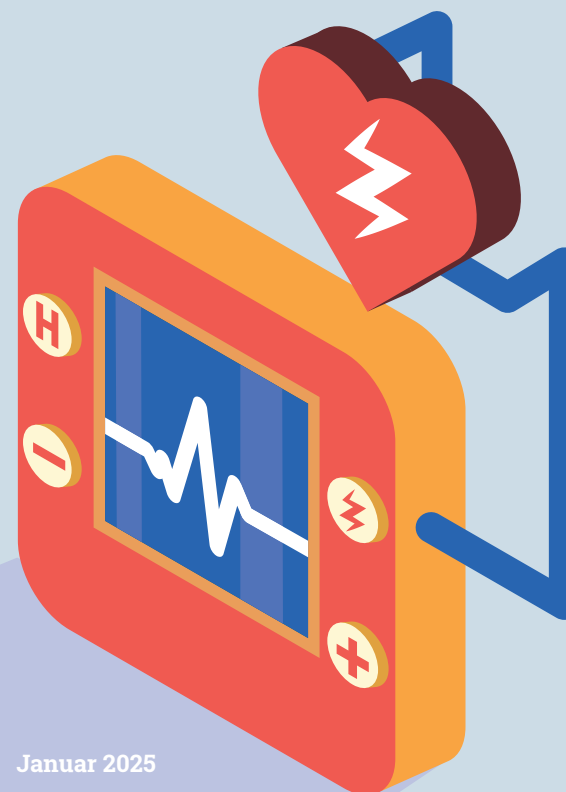
Styrelsen for Patientsikkerhed

Islands Brygge 67, 2300 København S  
Tlf.: +45 7228 6600 · E-mail: [stps@stps.dk](mailto:stps@stps.dk)

[www.stps.dk](https://www.stps.dk)

Information til sundhedspersoner

# Genoplivning og fravalg af genoplivnings- forsøg



Januar 2025



# Genoplivning og fravalg af genoplivningsforsøg

Formålet med vejledning om genoplivning og fravalg af genoplivningsforsøg er bl.a. at sikre, at patienter og borgere får en værdig afslutning på livet, og at understøtte, at der bliver taget stilling til fravalg af genoplivningsforsøg i tide.

## Hvornår skal du ikke forsøge at genoplive?

Hovedreglen er, at du skal tilkalde hjælp og iværksætte livreddende behandling, hvis du finder en livløs person. Men der er seks undtagelser, hvor det ikke er tilfældet. De fleste kræver en læges vurdering, eller at det fremgår tydeligt af journalen, at du kan undlade genoplivning.

## Her er de seks undtagelser ►►



### 1. Når døden var forventet af lægen, eller det er åbenlyst, at døden er indtrådt

Hvis du som plejepersonale har været involveret i behandling og pleje af en patient, og hvis lægen tydeligt har skrevet i patientens journal, at døden var forventet, kan du undlade at forsøge genoplivning. Alle kan undlade at forsøge genoplivning, hvis det er åbenlyst, at døden er indtrådt. Åbenlyse tegn på, at en person er død, kan fx være svære kvæstelser eller synlig forrådnelse.

### 2. Når en læge i situationen beslutter, at der ikke skal genoplives

En læge kan i situationen beslutte, at der ikke skal forsøges genoplivning, eller at det skal stoppes. Beslutningen må gerne ske over telefonen.

3. **Når en læge på forhånd har fravalgt genoplivning**  
Alle læger kan i et aktuelt behandlingsforløb på forhånd beslutte, at genoplivning ikke skal forsøges, hvis patienten får hjertestop. Lægen skal informere patienten og eventuelt pårørende om sin beslutning.

### 4. Når en patient har fravalgt genoplivningsforsøg i en aktuel sygdomssituation

En habil person har altid ret til at fravælge genoplivningsforsøg i en aktuel sygdomssituation. En aktuel sygdomssituation kan være akut sygdom, men også hvis patienten er i behandling for en kronisk sygdom – fx kræft, hjertesvigt eller KOL. Beslutningen gælder i det aktuelle sygdomsforløb, når lægen har vurderet, at patienten er habil og har fået tilstrækkelig information. Vurderingen skal skrives i journalen.

### 5. Når en borger har registreret et fravalg af genoplivningsforsøg

Alle habile borgere over 60 år kan registrere et fravalg af genoplivningsforsøg ved hjertestop på sundhed.dk. Fravalget gælder en uge efter, at det er registreret. Det vil først kunne ses i de elektroniske journalsystemer og i sundhedsjournalen på sundhed.dk, når det er trådt i kraft.

### 6. Når der er et livs- eller behandlingstestamente

I et livs- eller behandlingstestamente kan man på forhånd fravælge genoplivning, hvis man en dag skulle blive varigt inhabil. Testamentet gælder først, når en læge har vurderet, at patienten er varigt inhabil, og at han eller hun er i en af de situationer, som testamentet handler om.

## Beslutning om fravalg af genoplivning gælder også på tværs af sektorer

Hvis egen læge eller sygehuslægen har skrevet i journalen, at genoplivning er fravalgt i den aktuelle sygdomssituation, gælder beslutningen også efter sektorskifte, og indtil en læge beslutter andet. Lægen skal sikre, at fx ambulancepersonalet og relevant plejepersonale bliver orienteret.

## Tag samtalen om genoplivning i tide

Den sikreste måde at undgå en uværdig situation med uønsket genoplivningsforsøg på er at få talt om ønsker til den sidste tid, inden det er for sent. Og få skrevet det tydeligt i journalen, så det personale, der står i situationen, ikke kommer i tvivl.

## Hvem gælder vejledningen for?

Vejledningen gælder for alle sundhedspersoner. Den gælder læger – i almen praksis og på sygehuse – og øvrige sundhedspersoner, særligt sygeplejefagligt personale, fx sygeplejersker og social- og sundhedsassistenter samt præhospitalt personale, fx ambulancepersonale.