



STYRELSEN FOR
PATIENTSIKKERHED

Den samlede opgørelse af spørgeskemaundersøgelsen for det sundhedsfaglige tilsyn 2020 og 2021

Styrelsen for Patientsikkerhed

Maj 2022

Kolofon

Titel på udgivelsen: Den samlede opgørelse af spørgeskemaundersøgelsen for det sundhedsfaglige tilsyn 2020 og 2021

Udgivet af:

Styrelsen for Patientsikkerhed

Islands Brygge 67

2300 København S

Telefon: 72 28 66 00

E-post: stps@stps.dk

Udgivelsesår: 2022

Version: Nr. 3.0.

Versionsdato: Maj 2022

Publikationen er tilgængelig på <http://stps.dk/da/udgivelser>

Indholdsfortegnelse

1 Resumé	3
2 Indledning	4
3 Spørgeskema 1	5
3.1 Bortfaldsmønstre	5
3.2 Sammenfatning af besvarelser	7
4 Spørgeskema 2	13
4.1 Bortfaldsmønstre	13
4.2 Sammenfatning af besvarelser	15
5 Afsluttende bemærkninger	17

1 Resumé

Styrelsen for Patientsikkerhed har i 2020 og 2021 udsendt en spørgeskemaundersøgelse til 322 behandlingssteder efter et planlagt sundhedsfagligt tilsynsbesøg.

Af de 322 behandlingssteder med et planlagt sundhedsfagligt tilsyn har 273, svarende til 85 %, besvaret spørgeskemaet. Styrelsen for Patientsikkerhed kvitterer for de mange besvarelser, som kan medvirke til at forbedre vores tilsyn.

Af besvarelserne kan det konkluderes, at der er udbredt tilfredshed med tilsynene og de tilsynsførendes attitude. Det fremgår også, at de fleste har fået læring ud af tilsynene, om end enkelte områder, er delte i dette spørgsmål.

2 Indledning

Baggrund

I Styrelsen for Patientsikkerhed evaluerer vi løbende, hvordan behandlingssteder oplever vores planlagte sundhedsfaglige tilsyn, og om tilsynene bidrager til læring og øget patientsikkerhed på behandlingsstederne. Evalueringsindsatsen har kørt siden 2018 og består i, at hvert behandlingssted, der har haft et planlagt sundhedsfagligt tilsyn, får tilsendt et spørgeskema umiddelbart efter tilsynsbesøget. Spørgeskemaet bidrager med information om tilfredshed med tilsynet, relevans af målepunkter og om tilsynsbesøget har bidraget til læring og initiativer, der kan øge patientsikkerheden.

Frem til medio 2020 har styrelsen sendt et spørgeskema til de samme behandlingssteder fire måneder efter tilsynsbesøget. Tanken med dette spørgeskema var at opnå uddybende viden om læring på baggrund af tilsynsbesøget. Det har imidlertid vist sig tilstrækkeligt med de læringsspørgsmål, der indgår i det første spørgeskema, og styrelsen har derfor ikke sendt to spørgeskemaer ud siden 2020.

Styrelsen har sendt spørgeskemaer ud til de planlagte tilsyn, der er gennemført fra juni 2018 til og med juni 2020, hvor indsatsen midlertidigt stoppede grundet Covid-19. Styrelsen sendte igen spørgeskemaer ud fra medio august 2021 til og med primo december 2021. Her blev kun sendt ét spørgeskema ud per behandlingssted, som beskrevet ovenfor. Der pågår en revidering af spørgeskemaet med involvering af eksterne konsulenter. Beslutningen blev truffet på baggrund af erfaringer med spørgeskemaerne fra de foregående år og med udgangspunkt i, at der efter en længere pause grundet Covid-19 var mulighed for at stoppe op og revurdere evalueringsdesignet.

Hvordan anvender vi data?

Behandlingsstedernes besvarelser behandles kun i aggregeret og anonymiseret form. Det betyder blandt andet, at hvis der er indsamlet data fra færre end fem behandlingssteder inden for en behandlingsstedstype, afrapporteres data fra den pågældende behandlingsstedstype ikke særskilt.

Spørgeskemabesvarelserne inddrages løbende i vores arbejde med at forbedre patientsikkerheden og justere tilsynsbesøgene. Data fra spørgeskemaerne hjælper os med at sikre, at vores tilsynsbesøg og målepunkter opleves relevante og understøtter læring på behandlingsstederne.

Om denne rapport

Denne rapport indeholder spørgeskemadata fra de planlagte sundhedsfaglige tilsyn, der er gennemført i 2020 og 2021. For det første spørgeskema, som sendes til behandlingsstederne umiddelbart efter tilsynsbesøget, er der data fra både 2020 og 2021. Dette spørgeskema benævnes her spørgeskema 1. For det andet spørgeskema, som til og med 2020 er sendt til behandlingsstederne fire måneder efter tilsynsbesøget, er der kun data fra 2020. Dette spørgeskema omtales her i rapporten som spørgeskema 2.

I rapporten præsenteres behandlingsstedernes besvarelser på tværs af de forskellige typer af behandlingssteder, hvor der er gennemført planlagt tilsyn i 2020 og 2021. I afsnittet "Afsluttede bemærkninger" er der links til fordelingen af besvarelser for de enkelte behandlingsstedstyper.

3 Spørgeskema 1

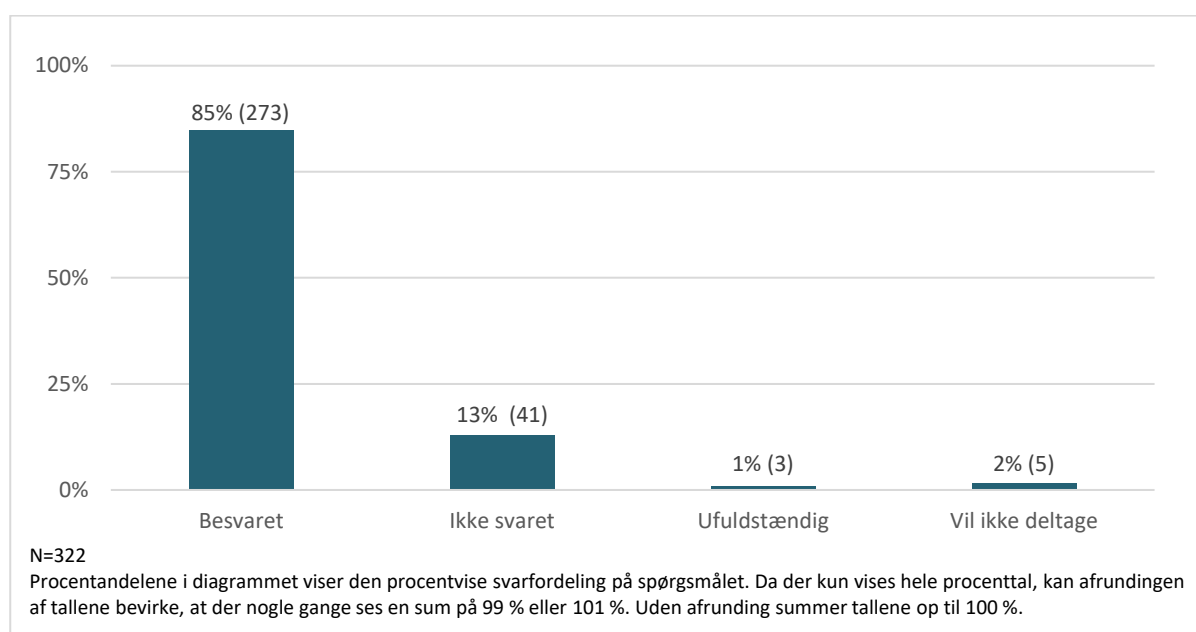
Spørgeskema 1 sendes til behandlingssteder umiddelbart efter et planlagt sundhedsfagligt tilsynsbesøg. Behandlingsstederne bliver bedt om at vurdere tilfredsheden med tilsynet og de tilsynsførende, relevansen af målepunkterne, om tilsynet har bidraget med input til forbedringer og om behandlingsstederne vil igangsætte initiativer til forbedring af patientsikkerheden på baggrund af tilsynsbesøget.

Nedenfor præsenteres spørgeskemadata fra behandlingssteder, hvor der er gennemført tilsyn i 2020 og 2021, og som har besvaret spørgsmålene i spørgeskema 1.

3.1 Bortfaldsmønstre

Figur 1 illustrerer andelen af behandlingssteder, der har haft et tilsynsbesøg i 2020 og 2021, der har henholdsvis besvaret, ikke svaret, lavet en ufuldstændig besvarelse eller afvist at svare på spørgeskema 1. Det fremgår, at 273 ud af 322 behandlingssteder har besvaret spørgeskemaet. Besvarelsesprocenten er således 85.

Figur 1: Bortfald i spørgeskema 1 (procent(antal))



Tabel 1 illustrerer bortfaldsmønstrene i spørgeskema 1 fordelt på behandlingsstedstype.

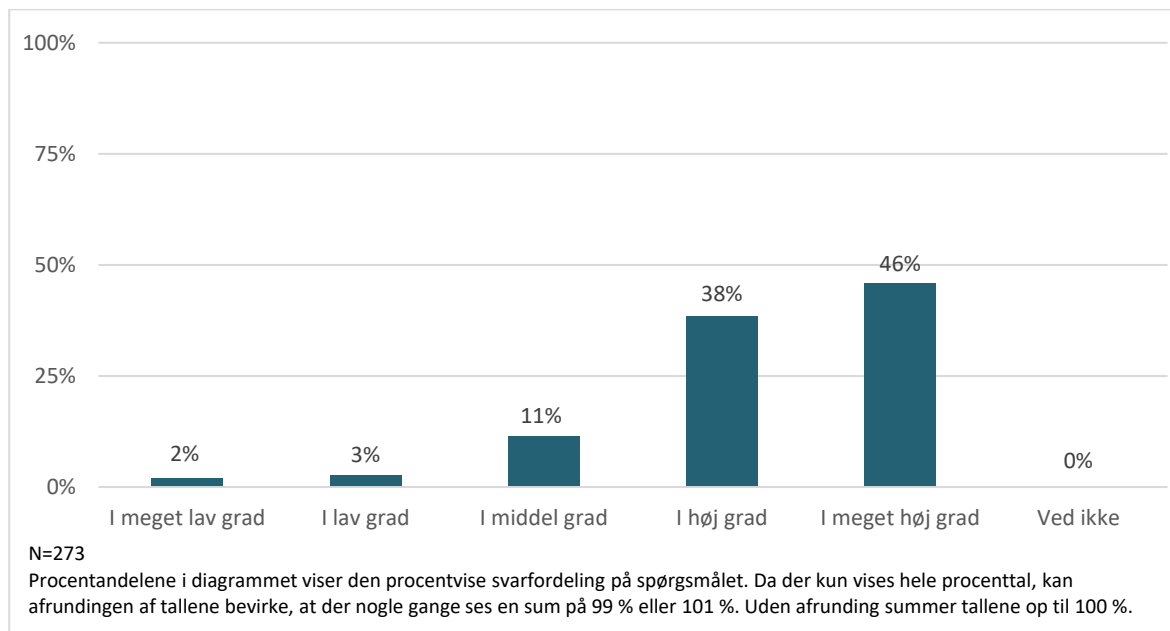
Tabel 1: Bortfald i spørgeskema 1 fordelt på behandlingsstedstype

Behandlingsstedstype	Besvaret	Ikke svaret	Ufuldstændig	Vil ikke deltage	Total
Plejeområdet	88	6	2	0	96
Almen praksis	55	12	0	1	68
Bosteder	52	8	0	0	60
Fængsler og arresthuse	22	5	0	1	28
Methotrexat (plejeområdet)	35	4	1	1	41
Tandklinikker (tandlæge- og tandplejeklinikker)	5	2	0	1	8
Kliniske tandtekniker	6	1	0	0	7
Kosmetisk behandling	10	3	0	1	14
Total	273	41	3	5	322

3.2 Sammenfatning af besvarelser

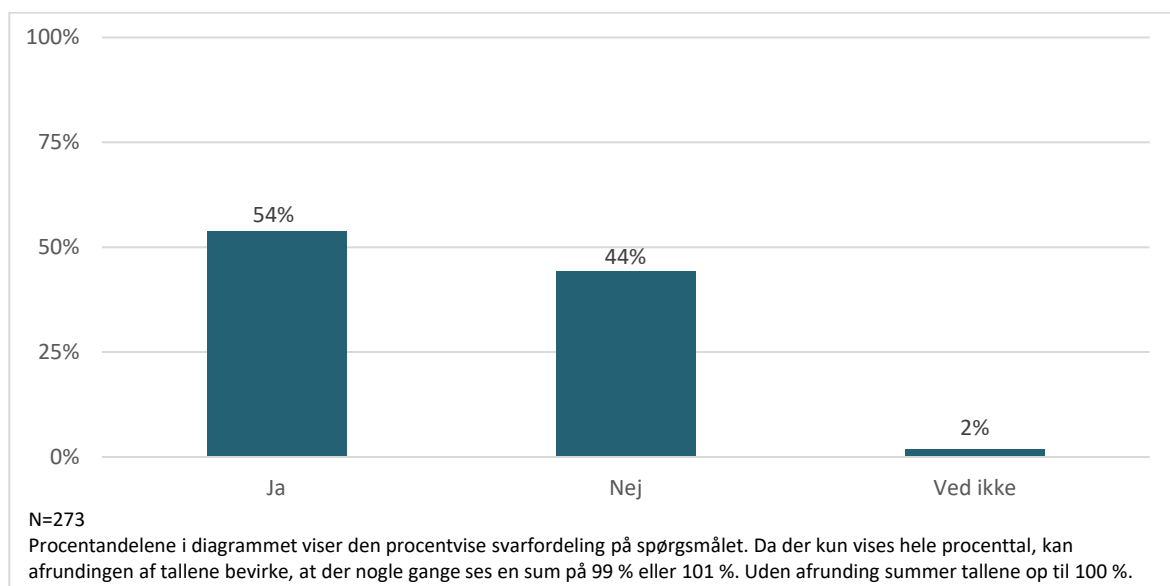
I dette afsnit præsenteres besvarelserne fra de 273 behandlingssteder, der har besvaret spørgeskema 1.

Figur 2: I hvilken grad følte I jer tilstrækkeligt informeret om tilsynets indhold via varslingsbrevet?



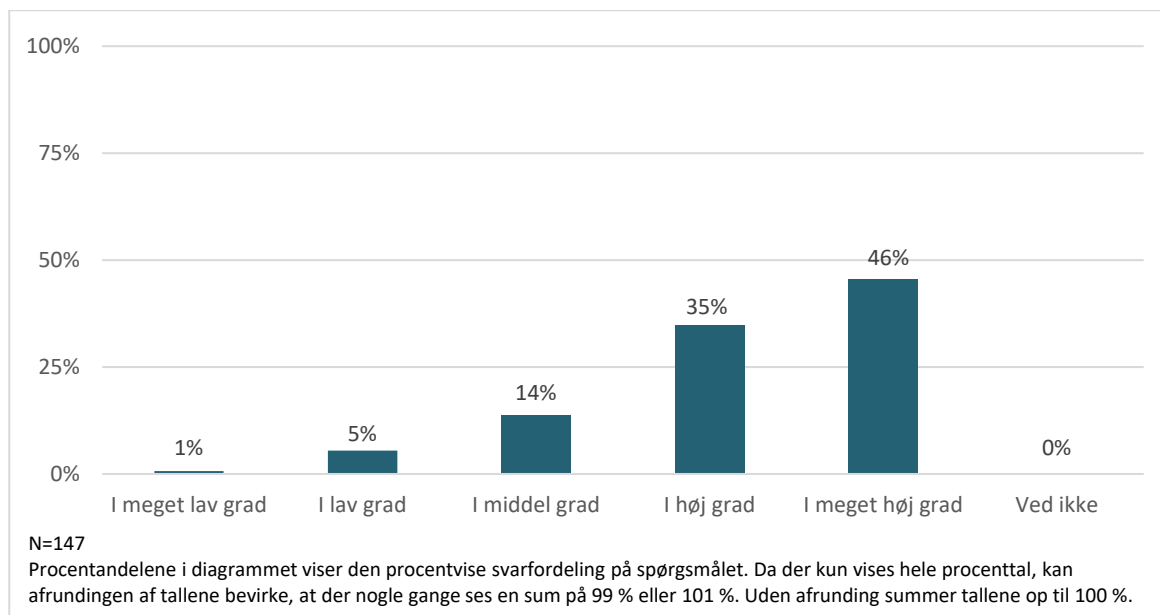
Figur 2 viser, at 84 procent af behandlingsstederne i høj eller i meget høj grad følte sig tilstrækkeligt informeret om tilsynets indhold via varslingsbrevet.

Figur 3: Har I forud for tilsynsbesøget været i dialog med styrelsen via mail eller telefon?



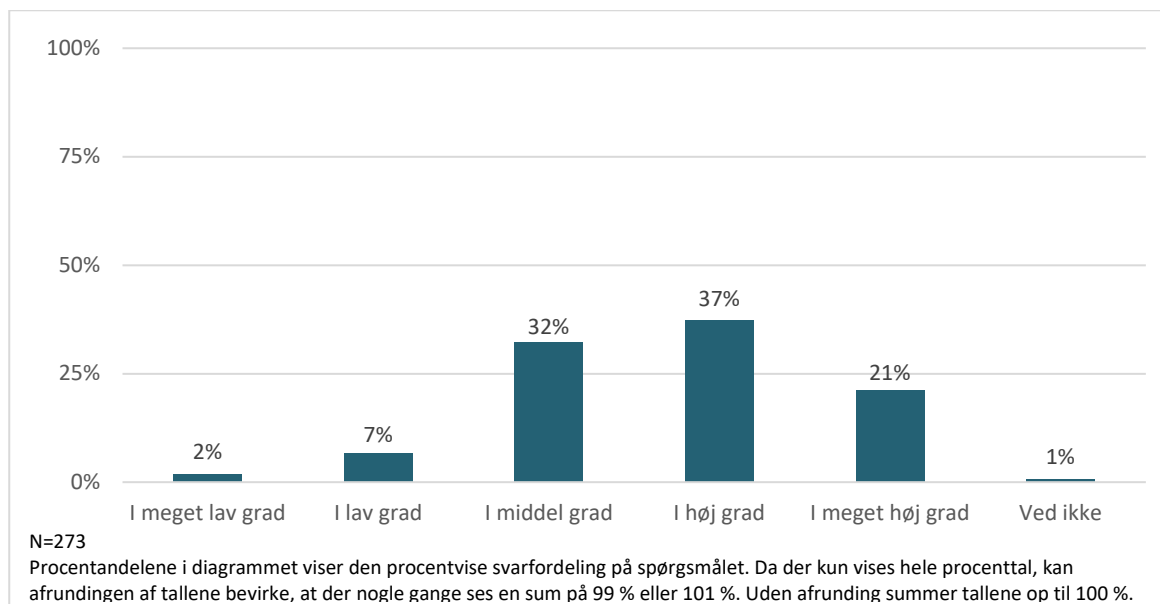
Figur 3 viser, at 54 procent af behandlingsstederne har været i dialog med styrelsen via mail eller telefon forud for tilsynsbesøget.

Figur 4: I hvilken grad oplevede I dialogen med styrelsen som tilfredsstillende?



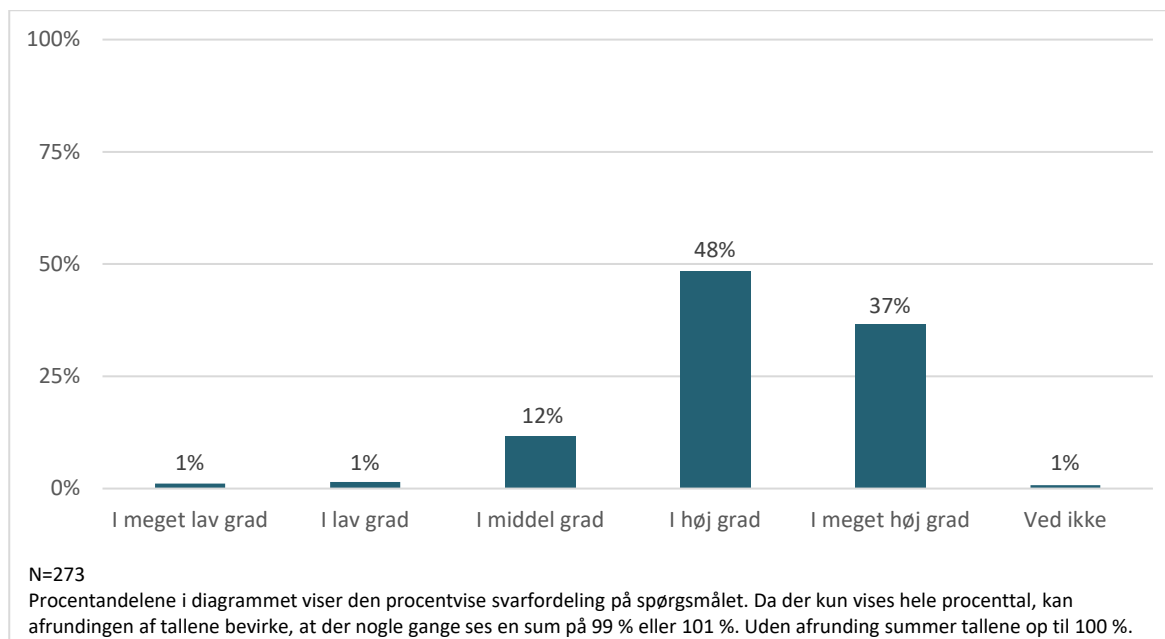
De 54 procent, svarende til 147 behandlingssteder, der svarede "Ja" til spørgsmålet "Har I forud for tilsynsbesøget været i dialog med styrelsen via mail eller telefon?", har 81 procent svaret, at de i høj grad eller i meget høj grad oplevede dialogen med styrelsen som tilfredsstillende (Figur 4).

Figur 5: I hvilken grad har I forud for tilsynsbesøget foretaget aktiviteter med henblik på at opfylde målepunkterne?



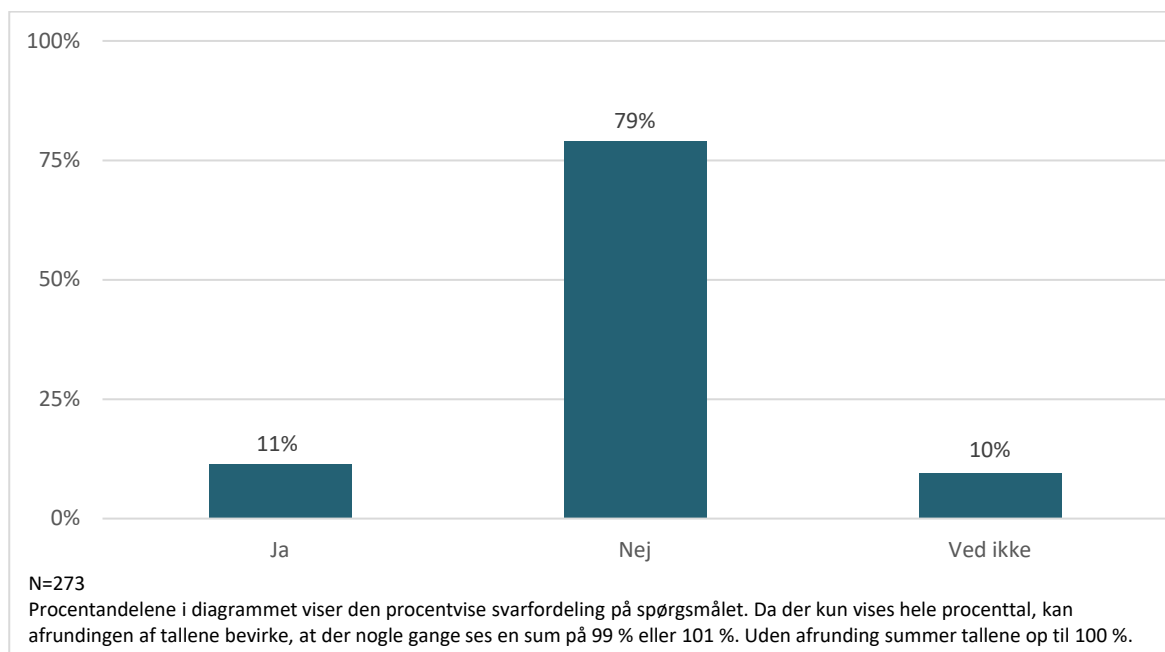
Figur 5 illustrerer, at 58 procent ud af de 273 behandlingssteder, der har besvaret spørgeskemaet har svaret, at de i høj grad eller i meget høj grad, forud for tilsynsbesøget har foretaget aktiviteter med henblik på at opfylde målepunkterne.

Figur 6: I hvilken grad oplevede I, at tilsynets målepunkter samlet set var relevante for jeres behandlingssted?



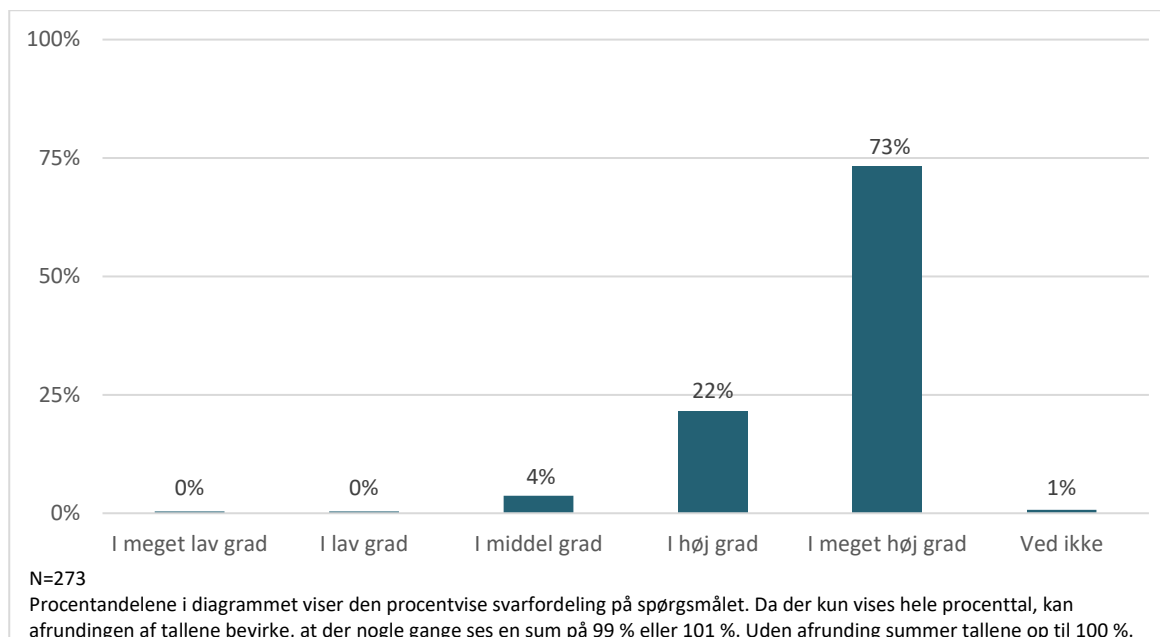
Figur 6 illustrerer, at 85 procent af behandlingsstederne i høj grad eller i meget høj grad oplevede, at tilsynets målepunkter samlet set var relevante for deres behandlingssted.

Figur 7: Er der nogle af målepunkterne, som ikke er relevante for jeres behandlingssted?



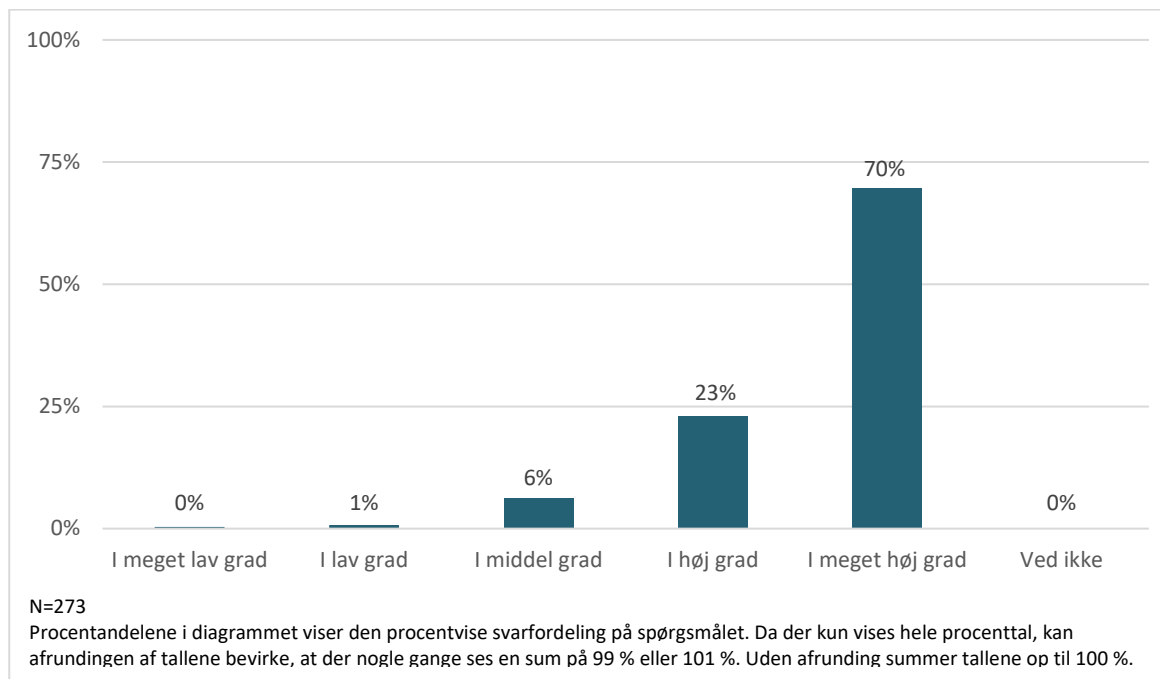
Figur 7 viser, at 11 procent af behandlingsstederne der har besvaret spørgeskemaet angiver, at nogle af målepunkterne ikke er relevante for deres behandlingssted.

Figur 8: I hvilken grad oplevede I, at styrelsen optrådte respektfuldt under tilsynsbesøget?



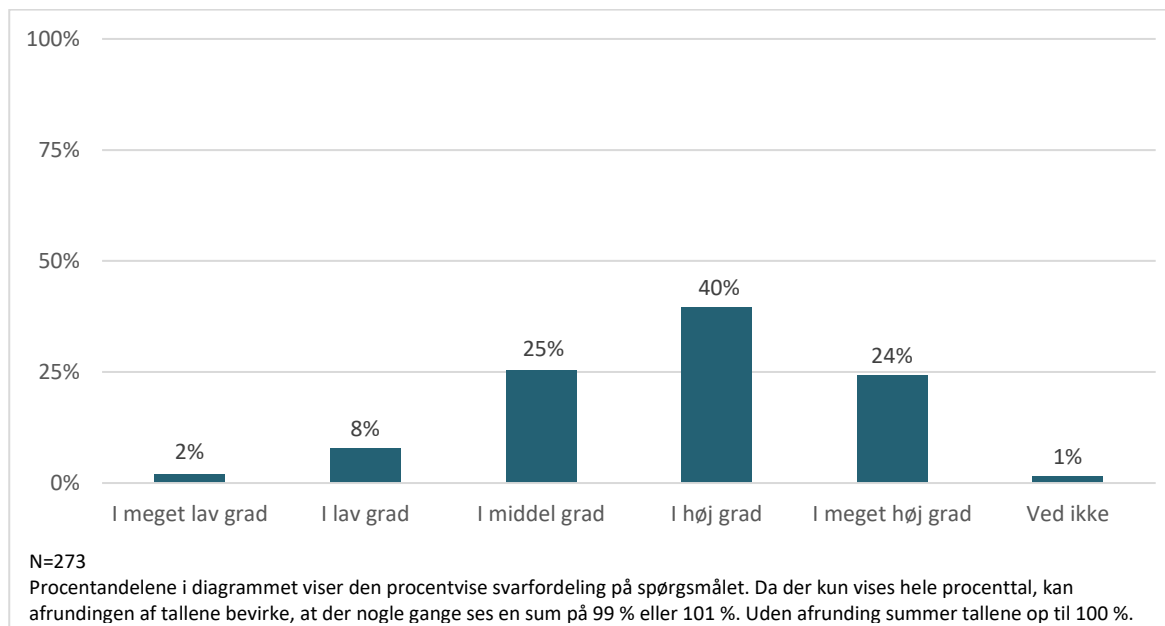
Figur 8 illustrerer, at 95 procent af behandlingsstederne i høj grad eller i meget høj grad oplevede, at styrelsen optrådte respektfuldt under tilsynsbesøget.

Figur 9: I hvilken grad oplevede I, at den/de tilsynsførende var lyttende under tilsynsbesøget?



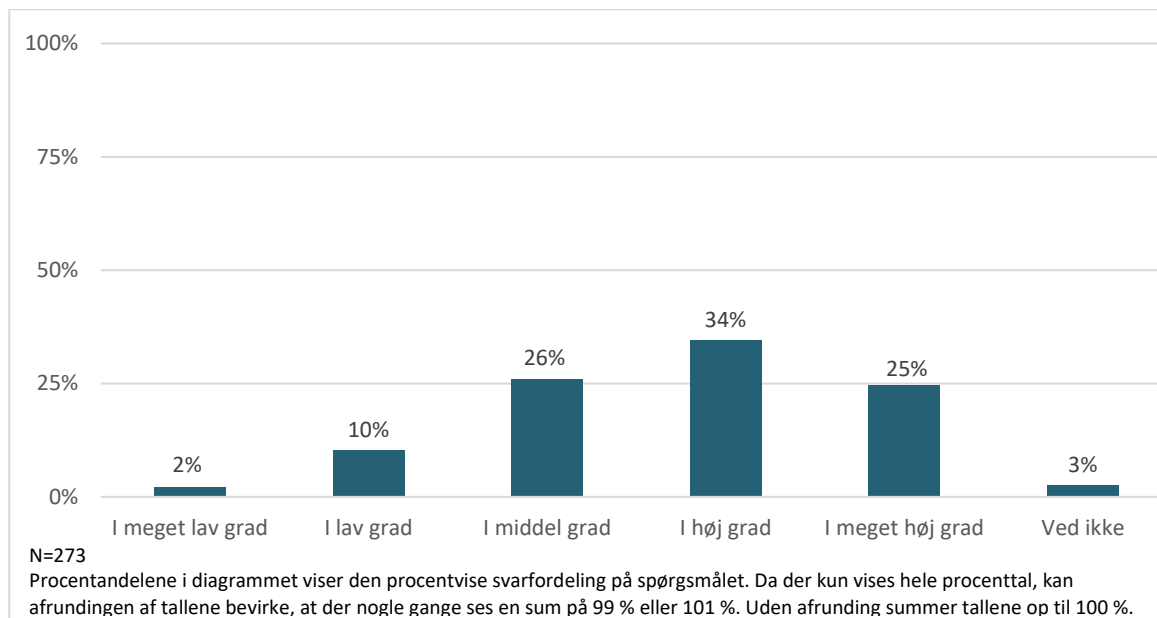
Figur 9 viser, at 93 procent af behandlingsstederne angiver, at de i høj grad eller i meget høj grad oplevede, at den/de tilsynsførende var lyttende under tilsynsbesøget.

Figur 10: I hvilken grad vurderer I, at tilsynsbesøget har bidraget med input til forbedringer af patientsikkerheden på jeres behandlingssted?



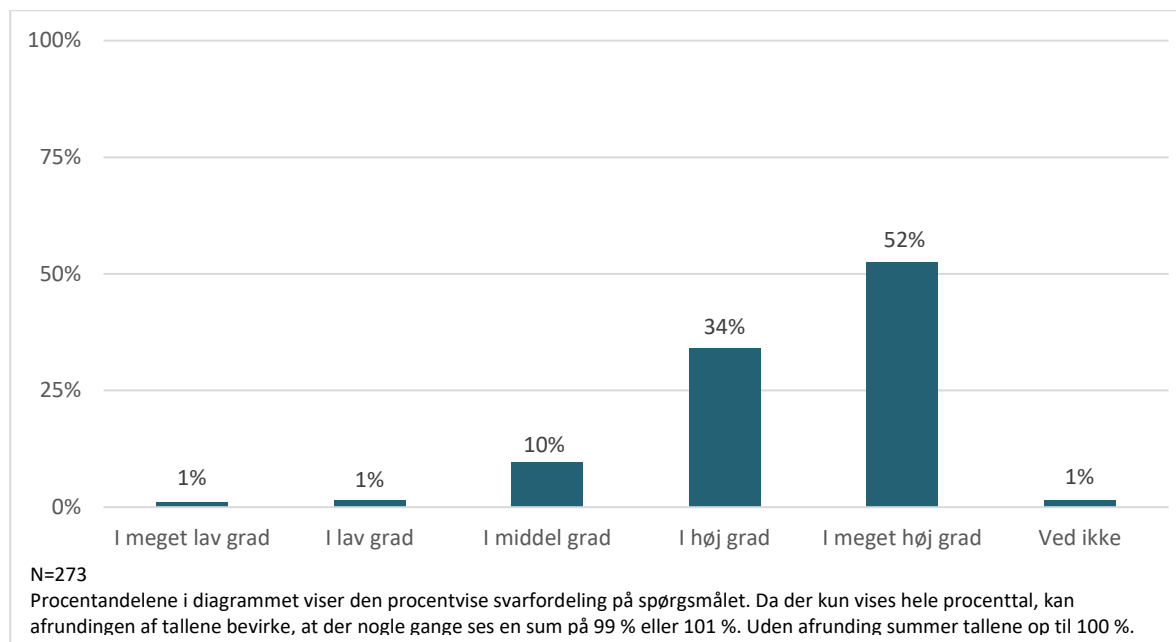
Figur 10 viser, at 64 procent af behandlingsstederne angiver, at de i høj grad eller i meget høj grad vurderer, at tilsynsbesøget har bidraget med input til forbedringer af patientsikkerheden på deres behandlingssted. 25 procent svarer i middel grad.

Figur 11: I hvilken grad vil I på jeres behandlingssted igangsætte initiativer på baggrund af tilsynsbesøget?



Figur 11 illustrerer, at 59 procent af de 273 behandlingssteder, der har besvaret spørgeskemaet, angiver, at de i høj grad eller i meget høj grad på deres behandlingssted vil igangsætte initiativer på baggrund af tilsynsbesøget.

Figur 12: I hvilken grad er I alt i alt tilfredse med det aktuelle tilsynsbesøg på jeres behandlingssted?



Figur 12 viser, at 86 procent af behandlingsstederne angiver, at de i høj grad eller i meget høj grad alt i alt er tilfredse med det aktuelle tilsynsbesøg på deres behandlingssted.

4 Spørgeskema 2

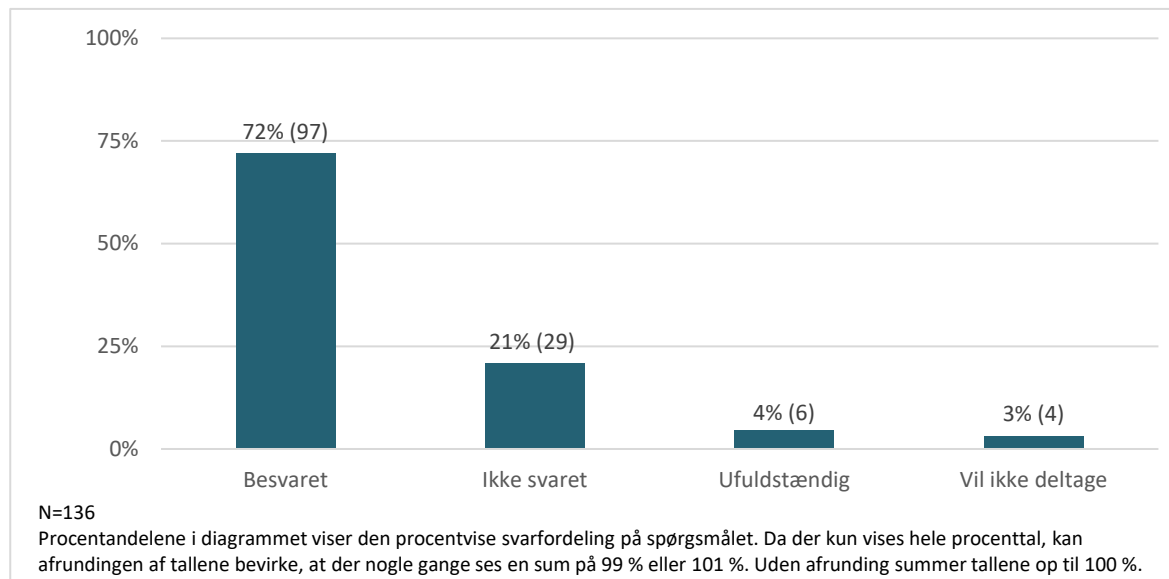
Spørgeskema 2 sendes til behandlingssteder, der har haft et planlagt sundhedsfagligt tilsyn. Spørgeskemaet sendes til behandlingsstederne fire måneder efter spørgeskema 1. Behandlingsstederne bliver blandt andet spurgt ind til, om de har igangsat eller planlægger at igangsætte initiativer på baggrund af tilsynsbesøget, og om behandlingsstederne er tilfredse med tidsintervallet mellem tilsynet og tilsynsrapport.

Nedenfor præsenteres spørgeskemadata fra behandlingssteder, hvor der er gennemført tilsyn i 2020, og som har besvaret spørgsmålene i spørgeskema 2.

4.1 Bortfaldsmønstre

Figur 13 illustrerer andelen af de behandlingssteder, der har haft et tilsynsbesøg i 2020, der har henholdsvis besvaret, ikke svaret, lavet en ufuldstændig besvarelse eller afvist at svare på spørgeskemaet. Det fremgår, at 97 ud af 136 behandlingssteder har besvaret spørgeskemaet. Besvarelsesprocenten er således 72.

Figur 13: Bortfald i spørgeskema 2 (procent(antal))



Tabel 2 illustrerer bortfaldsmønstrene i spørgeskema 2 fordelt på behandlingsstedstype.

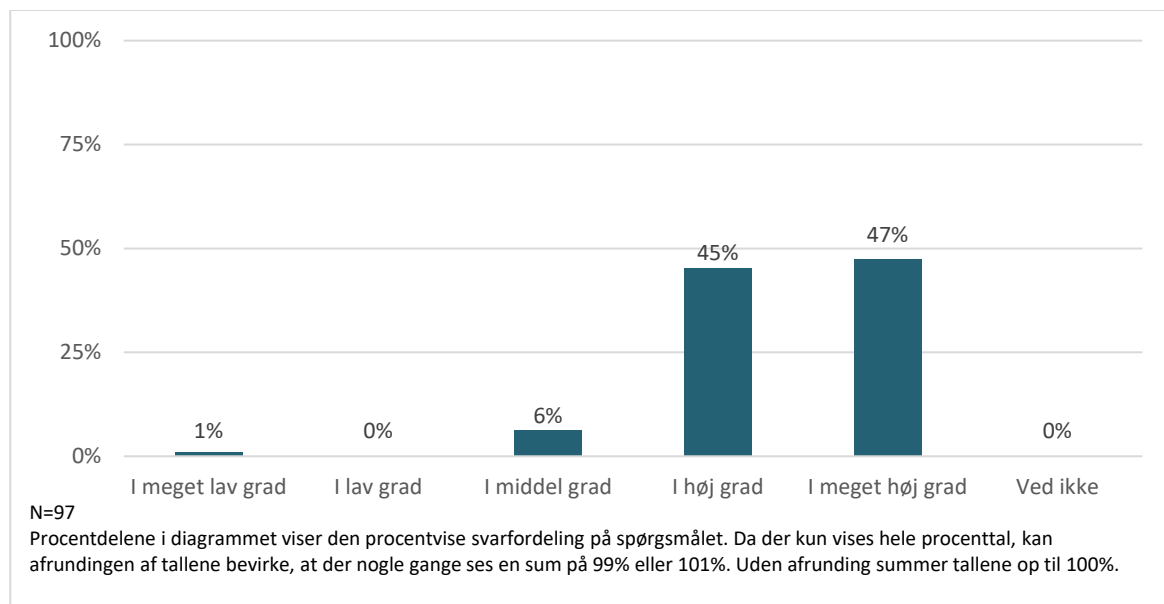
Tabel 2: Bortfald i spørgeskema 2 fordelt på behandlingsstedstype.

Behandlingsstedstyper	Besvaret	Ikke svaret	Ufuldstændig	Vil ikke deltage	Total
Almen praksis	21	8	1	0	30
Bosteder	16	4	3	2	25
Fængsler og arresthuse	4	4	1	1	10
Methotrexat (plejeområdet)	11	3	0	0	14
Plejeområdet	43	6	1	1	51
Tandklinikker (tandlæge- og tandplejerklinikker)	0	1	0	0	1
Kliniske tandtekniker	2	3	0	0	5
Total	97	29	6	4	136

4.2 Sammenfatning af besvarelser

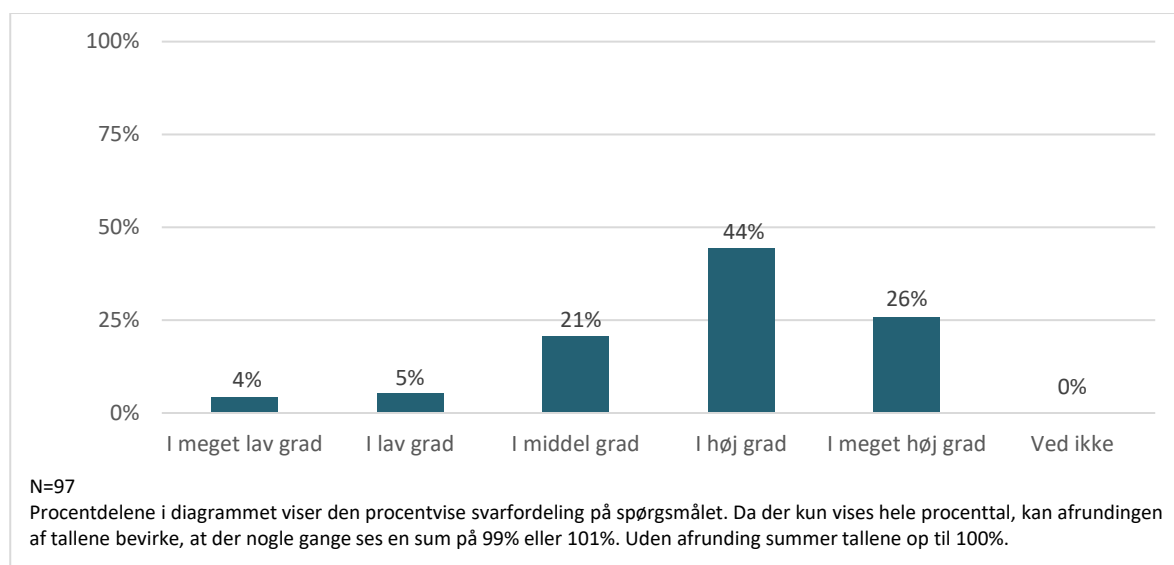
I dette afsnit præsenteres besvarelserne fra de 97 behandlingssteder, der har besvaret spørgsmålene i spørgeskema 2.

Figur 14: I hvilken grad oplever I, at medarbejdere på jeres behandlingssted er bekendt med resultatet af det tilsynsbesøg, I havde for nogle måneder siden?



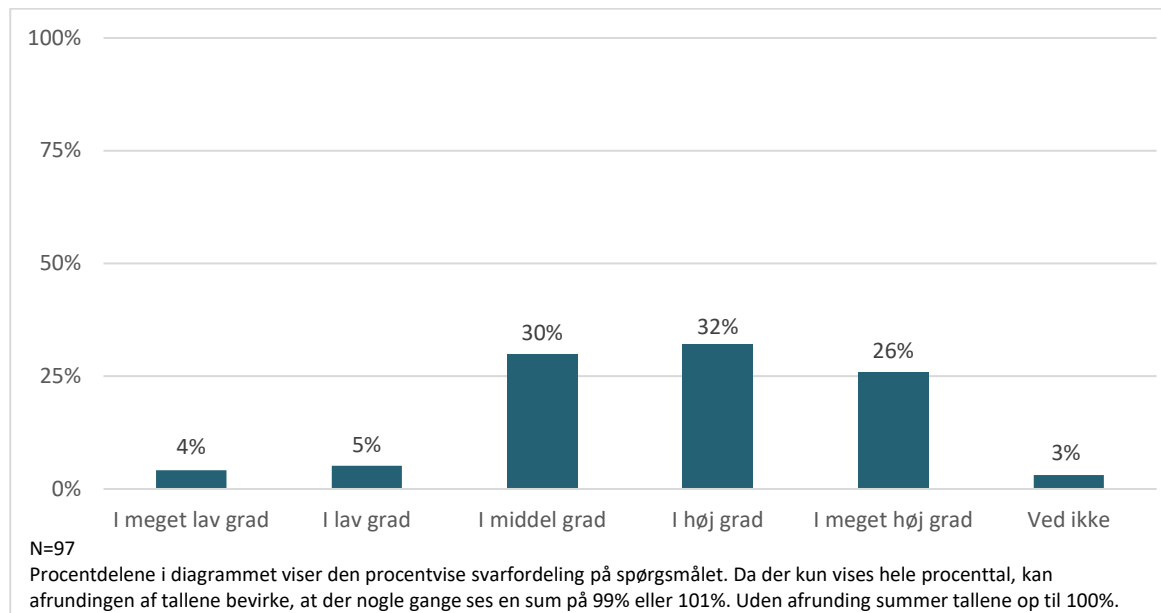
Figur 14 illustrerer, at 92 procent af behandlingsstederne i høj grad eller i meget høj grad oplever, at medarbejdere på deres behandlingssted er bekendt med resultatet af det tilsynsbesøg, de havde for nogle måneder siden.

Figur 15: I hvilken grad vurderer I, at tilsynsbesøget har medvirket til, at I har igangsat eller planlægger at igangsætte initiativer til forbedring af patientsikkerheden?



Figur 15 viser, at 70 procent af behandlingsstederne i høj grad eller i meget høj grad vurderer, at tilsynsbesøget har medvirket til, at de har igangsat eller planlægger at igangsætte initiativer til forbedring af patientsikkerheden.

Figur 16: I hvilken grad er I tilfredse med tidsintervallet mellem tilsynsbesøget og tilsendelse af udkast til tilsynsrapport?



Figur 16 viser, at 58 procent af behandlingsstederne angiver, at de i høj grad eller i meget høj grad er tilfredse med tidsintervallet mellem tilsynsbesøget og tilsendelse af udkast til tilsynsrapporten.

5 Afsluttende bemærkninger

I de foregående afsnit er spørgeskemadata præsenteret for henholdsvis spørgeskema 1 og 2 på tværs af behandlingsstedstyper. Resultaterne er baseret på besvarelser fra henholdsvis 273 behandlingssteder (spørgeskema 1) og 97 behandlingssteder (spørgeskema 2). For visse behandlingsstedstyper er datagrundlaget spinkelt, hvorfor det er aggregerede tal på tværs af behandlingsstedstyper, der er præsenteret i denne rapport.

Nedenfor er indsat links til rapporter med spørgeskemabesvarelserne for de enkelte behandlingsstedstyper. I den forbindelse er det vigtigt at bemærke, at datagrundlaget for flere af behandlingsstedstyperne er meget lille, hvilket medfører, at den procentvise fordeling af besvarelserne er statistisk usikker. I forlængelse af dette bør konklusioner på baggrund af resultaterne for de enkelte behandlingsstedstyper foretages med forsigtighed. Søjlediagrammerne kan således give en indikation af fordelingen af besvarelserne, men er ikke udtryk for et endegyldigt resultat.

Resultater fra behandlingsstedstyper med færre end fem besvarelser afrapporteres ikke særskilt. For **spørgeskema 1** og **2** gælder dette kosmetisk behandling. Dette skyldes, at det kun er én tilsynsførende der gennemfører tilsynene, og at det derfor ikke er muligt at bevare anonymiteten.

For spørgeskema 2 gælder dette: Fængsler og arresthuse, kliniske tandteknikklinikker og tandklinikker.

[Se spørgeskemaresultater for almen praksis](#)

[Se spørgeskemaresultater for bosteder](#)

[Se spørgeskemaresultater for fængsler og arresthuse](#)

[Se spørgeskemaresultater for methotrexat \(plejeområdet\)](#)

[Se spørgeskemaresultater for plejeområdet](#)

[Se spørgeskemaresultater for kliniske tandteknikklinikker](#)

[Se spørgeskemaresultater for tandklinikker](#)